



Miljøgodkendelse efter § 16 a, stk. 1, i *husdyrbrugloven*

**Svinebruget
Skærlund Skolevej 1
7330 Brande**

Afgørelsesdato: 22. juni 2026

Copyright

Ortofoto (fra 2015 -) og skråfoto indeholder data fra Styrelsen for Dataforsyning og Effektivisering, som frit har stillet sit materiale til rådighed. Link til vilkår: <http://sdfе.dk/om-os/lovstof/ret-tigheder-og-vilkaar/>

Lovgivning

Al lovgivning er benævnt med populærtitel. En samlet oversigt over lovgivning findes i bilag 1.

Indhold

DATABLAD	4
ANSØGNINGEN	5
HISTORIK	5
AFGØRELSE OM MILJØGODKENDELSE	5
VILKÅR	6
LOVGRUNDLAG	9
BIAKTIVITETER	9
OFFENTLIGGØRELSE OG ORIENTERING AF NABOER	9
GYLDIGHED	10
HELT ELLER DELVIST BORTFALD AF AFGØRELSEN	11
ANDRE GODKENDELSER, TILLADELSER OG DISPENSATIONER	11
MILJØKONSEKVENSRAPPORT	11
IKAST-BRANDE KOMMUNES VURDERING OG BEGRUNDELSE FOR DE STILLEDE VILKÅR . 11	
PLACERING AF ANLÆG	11
LANDSKABELIGE, KULTURHISTORISKE OG GEOLOGISKE VÆRDIER	11
PÅVIRKNING AF NATUR	11
PÅVIRKNING AF BILAG IV-ARTER	12
JORD, GRUNDVAND OG OVERFLADEVAND	12
LUGT	12
STØJ.....	12
STØV	12
FLUEGENER OG UHYGIEJNISKE FORHOLD.....	12
LYSPÅVIRKNING	13
AFFALD	13
OLIE- OG KEMIKALIEOPBEVARING	13
TRANSPORT	13
SPILDEVAND	13
HÅNDBLING OG OPBEVARING AF HUSDYRGØDNING.....	13
ANVENDELSE AF BEDSTE TILGÆNGELIGE TEKNIK (BAT)	14
BAT –REDUKTION AF AMMONIAKEMISSION.....	14
SAMLET VURDERING OM ANVENDELSE AF BAT	15
KOMMUNENS SAMLEDE VURDERING	15
KLAGEVEJLEDNING	15
INTERESSENTLISTE FOR HØRINGSPERIODE OG OFFENTLIGGØRELSE	16
BILAG	17
BILAG 1	18

Datablad

Husdyrbruget		Konsulent	
Bedrift Cvr	25365224	Konsulent Cvr	27428843
Husdyrbrugets navn	Morten Milland	Konsulent virksomhedsnavn	SAGRO I/S
Beliggenhedsadresse	Skærlund Skolevej 1	Konsulentnavn	Per Lousdal
Postnummer	7330	Konsulentadresse	Birk Centerpark 24
By	Brande	Konsulentpostnummer	7400
Ansøger		Konsulentby	Herning
Ansøgers navn	Morten Milland	Konsulenttelefon	96296641
Ansøgeradresse	Skærlund Skolevej 1	Konsulent-email	pll@sagro.dk
Ansøgerpostnummer	7330	Ejendom	
Ansøgerby	Brande	Ejendomsnummer	100001075
Ansørgertelefon	51740265	CHR numre	13546
Ansøger-email	kontor@milland-agro.dk	Matrikler på ejendomsnummer	
		Matrikel: 11at - Skærlund By, Brande	
		Matrikel: 11a - Skærlund By, Brande	

Ansøgningen

Ikast-Brande Kommune har den 27. februar 2026 modtaget en ansøgning om en § 16 a-miljøgodkendelse jævnfør *husdyrbrugloven*ⁱ, af husdyrbruget, Skærlund Skolevej 1, 7330 Brande.

På Skærlund Skolevej 1, 7330 Brande er den nuværende miljøgodkendelse til produktion på et antal søer, et antal slagtegrise og smågrise. Ansøger ønsker i stedet en miljøgodkendelse efter den såkaldte stipladsmodel, der giver større fleksibilitet til produktion inden for de til enhver tid gældende velfærdsregler. Fremadrettet ønskes der kun produktion af små- og slagtegrise. To stalde til søer ændres derfor til hhv. smågrise og slagtegrise. Endelig etableres der - i en eksisterende bygning - et mindre areal til høns. Det nuværende produktionsareal reduceres med 14 m², så der fremover vil være husdyrproduktion på 2.925 m².

Morten Milland driver også svineproduktionsejendommen Jægersprisvej 2, 7323 Give. Ikast-Brande Kommune vurderer, at husdyrbruget på Skærlund Skolevej 1, 7330 Brande ikke er forureningsmæssig forbundet med husdyrbruget på Jægersprisvej 2, 7323 Give. Vurderingen er begrundet med at afstanden mellem Skærlund Skolevej 1, 7330 Brande og Jægersprisvej 2, 7323 Give er længere end 100 meter, samt mere end 50% af den ukorrigerede geneafstand til nabo uden landbrugspligt for Skærlund Skolevej 1, 7330 Brande.

Dermed er Skærlund Skolevej 1, 7330 Brande hverken forurenings- og teknisk forbundet, eller forurenings- og driftsmæssigt forbundet med andre husdyrbrug.

Historik

8 års drift

For 8 år siden var den gældende produktionstilladelse en §12 miljøgodkendelse fra 30. september 2010, suppleret med et tillæg fra 27. april 2015. Det tilladte dyrehold var;

- 300 søer
- 42.000 smågrise (7,3 – 32 kg)
- 1.000 slagtesvin (32 – 112 kg)

Nudrift

Produktionsarealerne er de samme i nudrift og 8 års drift.

Afgørelse om miljøgodkendelse

Ikast-Brande Kommune meddeler hermed miljøgodkendelse til ejendommen beliggende på Skærlund Skolevej 1, 7330 Brande, med de stillede vilkår. Miljøgodkendelsen meddeles i henhold til § 16 a, stk. 1, i *husdyrbrugloven*, samt reglerne i *husdyrgodkendelsesbekendtgørelsen*ⁱⁱ. Ikast-Brande Kommune vurderer, at ansøger har truffet de nødvendige foranstaltninger til at forebygge og begrænse forureningen ved anvendelse af bedste tilgængelige teknik (BAT), og at husdyrbruget i øvrigt kan drives på stedet uden at påvirke omgivelserne på en måde, som er uforenelig med hensynet til omgivelserne. Det er Ikast-Brande Kommunes vurdering, at godkendelsen, med de stillede vilkår for lokalisering, indretning og drift af husdyrbruget, ikke vil medføre en væsentlig påvirkning af miljøet.

Ligeledes vurderer Ikast-Brande Kommune, at en fortank på maksimal 99 m³, samt 4 fodersiloer, der lovliggøres er erhvervmæssigt nødvendigt for ejendommens drift som landbrugsejendom.

Miljøgodkendelsen er baseret på de oplysninger, der er redegjort for i ansøgningsmaterialet, ansøgnings-skema nr. 254519, version 3, og ansøgers miljøkonsekvensrapport (se bilag 2). Godkendelsen omfatter hele husdyrbruget – det vil sige både de eksisterende og nye anlæg.

Der må ikke etableres, udvides eller ændres på husdyranlæg og gødningsopbevaringsanlæg før det er anmeldt og godkendt af Ikast-Brande Kommune. Således må husdyrbruget ikke uden kommunens forudgående godkendelse eller tilladelse udvide eller ændres på en måde, som kan indebære forøget forurening eller andre virkninger på miljøet. Husdyrbruget skal til enhver tid leve op til gældende regler i love og bekendtgørelser – også selvom disse regler eventuelt måtte være skærpede i forhold til denne godkendelse.

Miljøgodkendelsen, med de tilknyttede vilkår og forudsætninger, erstatter vilkår og forudsætninger for ejendommens drift, som har været stillet og forudsat i forbindelse med tidligere vurderinger af husdyrbrugets virkninger på miljøet.

Vilkår

Der er stillet følgende vilkår for udnyttelsen af miljøgodkendelsen:

1. Husdyrbruget skal drives i overensstemmelse med det, der er beskrevet i ansøgningen og i miljøgodkendelsen med tilhørende bilag.
2. Produktionsareal, dyretyper, staldindretning og gødningsopbevaring m.v. skal være i overensstemmelse med oversigten og kortet nedenfor:

Stalde og produktioner

Staldnavn	Staldstørrelse (m ²)	Ventilation	Kildehøjde	Produktion	Produktionsareal (m ²)
Stald 1	805	Mekanisk ventilation	6 m	(#844248) Smågrise. Drænet gulv + spalter (50 %/ 50%)	504
Stald 4	119	Mekanisk ventilation	6 m	(#844252) Høner, konsumæg. Skrabe og friland, gulvdrift uden kummer	30
Stald 7	443	Mekanisk ventilation	6 m	(#844353) Slagtesvin. Drænet gulv + spalter (33 %/ 67%)	347
Stald 8	353	Mekanisk ventilation	6 m	(#844426) Slagtesvin. Delvis spaltegulv, 25 - 49 % fast gulv	272
Stald 9	677	Mekanisk ventilation	6 m	(#844433) Smågrise. Drænet gulv + spalter (50 %/ 50%)	496
Stald 10	1746	Mekanisk ventilation	6 m	(#844450) Smågrise. Toklimastald, delvis spaltegulv	1276

Opbevaringslagre

Navn	Lagertype	Bedste tilgængelige opbevaringsteknik	Areal (m ²)
Gyllebeholder 1	Flydende		241
Gyllebeholder 2	Flydende		479
Gyllebeholder 3	Flydende		609
Afhentningstank	Flydende		33



3. Eventuelle ændringer i ejerforhold eller i hvem der er ansvarlig for husdyrbrugets drift skal meddeles til Ikast-Brande Kommune.
4. Der skal til enhver tid være et eksemplar af miljøgodkendelsen på husdyrbruget. Den ansvarlige for driften og eventuelle ansatte på husdyrbruget skal være bekendt med de stillede vilkår.
5. Husdyrbruget skal have procedurer for korrigerende handlinger ved eventuel overskridelse af generelle miljøregler, og af miljøgodkendelsens vilkår. Disse procedurer kan helt eller delvist være formuleret i en beredskabsplan – jævnfør vilkår 6 – og/eller i en drifts-logbog.
6. Der skal forefindes en til enhver tid opdateret – og dateret - beredskabsplan på husdyrbruget, som fortæller, hvornår og hvordan der skal reageres ved uheld, der kan medføre konsekvenser for det omgivende miljø. Planen skal være tilgængelig og synlig for ejendommens ansatte

og andre, der arbejder på bedriften. Beredskabsplanen skal være udarbejdet senest 22. september 2026, og indeholde en afløbsplan.

7. Såfremt der efter Ikast-Brande Kommunes vurdering opstår væsentlige lugtgener, som vurderes at være væsentligt større end det, der kan forventes ifølge grundlaget for miljøvurderingen, kan Ikast-Brande Kommune meddele påbud om, at der skal udarbejdes og gennemføres et projekt med foranstaltninger, som minimerer generne.

8. Der skal på ejendommen foretages en effektiv fluebekæmpelse. Såfremt der efter Ikast-Brande Kommunes vurdering opstår væsentlige gener for omgivelserne fra opformering af fluer på husdyrbruget, kan Ikast-Brande Kommune meddele påbud om, at der skal udarbejdes og gennemføres et projekt med foranstaltninger svarende til de til enhver tid gældende retningslinjer fra Aarhus Universitet, Institut for Agroøkologi (<https://husdyrvejledning.dk/media/r5zhwbhd/retningslinier-for-fluebekaempelse.pdf>).

Med hensyn til rotter forudsættes de bekæmpet efter de til enhver tid gældende generelle regler herfor.

9. Såfremt Ikast-Brande Kommune modtager klager over støj fra husdyrbruget med tilknyttede aktiviteter, og kommunen vurderer, at der er tale om væsentlige støjgener, skal der indsendes dokumentation for overholdelse af nedenstående støjkrav. Sådanne målinger kan dog højst forlanges foretaget en gang årligt, medmindre særlige forhold gøre sig gældende. Udgifter til støjmåling/støjeregninger afholdes af husdyrbruget.

Husdyrbrugets bidrag til det ækvivalente, korrigerede støjniveau må ikke overstige følgende værdier ved nabobeboelser:

Dag	Tidspunkt	Støjniveau
Mandag - fredag	kl. 7 - 18	55 dB(A) ¹
Lørdag	kl. 7 - 14	
Mandag - fredag	kl. 18 - 22	45 dB(A)
Lørdag	kl. 14 - 22	
Søndag	kl. 7 - 22	
Alle dage	kl. 22 - 7	40 dB(A) *

* Støjens maksimalværdi – peak-værdi – må om natten (kl. 22 - 7) ikke overstige 55 dB(A) ved nabobeboelser.

De anførte grænseværdier for støjbidraget regnes for overholdt, hvis de ikke overskrides af en måling eller beregning, der er midlet over en periode, som afhænger af tidspunktet på døgnet således:

For dagperioden, kl. 7.00 – 18.00 alle dage, er måleperioden det mest støjbelastede tidsrum på 8 timer,

¹ dB(A) = Decibel(A)-skalaen som internationalt bruges i forbindelse med måling af svag lyd.

for aftenperioden, kl. 18.00 – 22.00 alle dage, er måleperioden den mest støjbelastede time, og

for natperioden, kl. 22.00 – 7.00 alle dage, er måleperioden den mest støjbelastede halve time.

Lovgrundlag

Ansøgningen er behandlet på grundlag af de oplysninger, der er i ansøgningsskema nr. 254519, version 3, som beregnet via www.husdyrgodkendelse.dk den 29. april 2026.

Husdyrbruget er omfattet af § 16 a, stk. 1, i *husdyrbrugloven*, da der er en ammoniakemission på mere end 3.500 kg NH₃-N pr. år.

Miljøgodkendelsen er udarbejdet efter *husdyrbrugloven*, hvor EU's VVM-direktivⁱⁱⁱ og IE-direktiv^{iv} er indarbejdet.

Biaktiviteter

Efter det oplyste er der ikke eksisterende biaktiviteter på husdyrbruget, som er omfattet af krav om godkendelse, tilladelse m.v. efter *miljøbeskyttelsesloven*^v eller regler udstedt i medfør af loven. Der er endvidere ikke i forbindelse med den aktuelle ansøgning om miljøgodkendelse søgt om sådanne biaktiviteter, der forudsætter godkendelse, tilladelse m.v. efter anden lovgivning.

Offentliggørelse og orientering af naboer

Ansøgningen om miljøgodkendelse har været for-annonceret i 14 dage fra den 27. april 2026 på Ikast-Brande Kommunes hjemmeside, www.ikast-brande.dk. Offentligheden har dermed haft mulighed for at se ansøgningen og anmode om at få tilsendt et udkast til afgørelse, jævnfør § 69 i *husdyrgodkendelsesbekendtgørelsen*.

For-annonceringen gav ikke anledning til anmodninger om at se udkastet eller bemærkninger til det ansøgte.

Ansøger, ansøgers konsulent og de, der havde anmodet om det, har haft et udkast til afgørelsen i høring fra den 18. maj 2026 med 30 dages frist for kommentarer. Naboer og andre berørte blev ligeledes den 18. maj 2026 orienteret om udkastet og om hvordan de kunne rekvirere udkastet til afgørelse. De fik også en frist på 30 dage til at kommentere udkastet.

Der indkom et høringssvar om lugtgenevurderingen ved nabobeboelse (Skærlund Skolevej 6, 7330 Brande) beliggende knap 200 meter nordvest for husdyrbruget. Beboerne her føler sig især generet af lugt fra husdyrbruget, når vinden kommer fra sydøstlig retning. I godkendelsen har Ikast-Brande Kommune vurderet, at den ansøgte ændring ikke vil medføre væsentlige lugtgener. Naboen (svar-giver) anfører, at det faktum, at lugtgenekriterierne er overholdt ikke berettiger til at konkludere, at naboer ikke oplever lugtgener.

I sagsbehandlingen af ansøgningen, skal Ikast-Brande Kommune – som myndighed – blandt andet påse, at de tre lugtgenekriterier er overholdt, idet det i modsat fald anses som en væsentlig virkning. De tre lugtgenekriterier er til byzone, lokalplanlagt område i landzonen der er udlagt til

boligformål og samlet bebyggelse, og endelig til enkelt beboelse på ejendom uden landbrugspligt, der ikke er ejet af ansøger.

Svargiver beboer ejendom uden landbrugspligt.

Husdyrbruglovgivningen yder den strengeste lugtbeskyttelse for byzone (maksimalt 5 OU_E /sek. eller 1 LE/m^3), mens enkelt beboelse på ejendom uden landbrugspligt er mindst beskyttet, idet den ikke må påvirkes med mere end 15 OU_E /sek., eller 10 LE/m^3 .

1 OU_E er grænsen for, hvornår den pågældende lugt kan erkendes. Heraf følger, at husdyrbruglovgivningens lugtgenekriterier er overholdt, selvom der ved de tre 'beboelsestyper' kan opleves lugt fra husdyrbruget. Mest ved enkeltbolig på ejendom uden landbrugspligt, og mindst ved byzonen.

I ansøgningen beregnes lugtpåvirkningen af de tre 'beboelsestyper' efter to modeller. Den ene er Miljøstyrelsens Lugtmodel, den anden er FMK-modellen. Lugtghederne er OU_E /sek hhv. LE/m^3 . Det er den beregningsmodel, der giver størst lugtgenebeskyttelse (længst lugtgeneafstand), der skal benyttes ved beregningen af, om lugtgeneafstandene er overholdt.

I nærværende sag resulterer FMK-modellen i en længere lugtgeneafstand end Miljøstyrelsen Lugtmodel, og som det ses af tabellen på side 21 i miljøkonsekvensrapporten, er lugtgeneafstanden overholdt. Ikast-Brande Kommune vurderer at ansøgers angivelser i ansøgningen, og dermed de beregnede lugtgeneafstande er korrekte. Dermed påvirkes beboelsen på Skærlund Skolevej 6, 7330 Brande ikke med mere end 10 LE/m^3 , og er således ikke væsentlig påvirket af lugtbidraget fra husdyrbruget på Skærlund Skolevej 20, 7330 Brande.

Lugt fra husdyrproduktioner vil generelt kunne minimeres ved grundig og hyppig rengøring af de overflader, som husdyrgødning og foderrester afsættes på samt ved minimering af det tidsrum, som gylleomrøring og gylleudbringning foretages i.

Ved miljøtilsyn har det været Ikast-Brande Kommune opfattelse, at husdyrbruget generelt fremstår renholdt, ryddeligt og holdt i orden. Det i sig selv er medvirkende til at husdyrbruget begrænser emissionen af lugt. Der er dog stillet vilkår for godkendelsen om, at hvis der efter Ikast-Brande Kommunes vurdering opstår væsentlige lugtgener, som vurderes at være væsentligt større end det, der kan forventes ifølge grundlaget for miljøvurderingen, kan Ikast-Brande Kommune meddele påbud om, at der skal udarbejdes og gennemføres et projekt med foranstaltninger, som minimerer generne.

Afgørelsen om miljøgodkendelse er truffet den 22. juni 2026, og blev offentliggjort på Ikast-Brande Kommunes hjemmeside <https://ikast-brande.dk/offentliggoerelser-og-hoeringer> samme dag. Afgørelsen bliver desuden lagt på Miljøstyrelsens Digitale MiljøAdministration (DMA) på hjemmesiden <https://dma.mst.dk/>.

Gyldighed

Miljøgodkendelsen bortfalder, hvis den ikke er udnyttet inden 6 år fra denne afgørelse er meddelt. Hvis en del af miljøgodkendelsen ikke er udnyttet, bortfalder godkendelsen for denne del.

Helt eller delvist bortfald af afgørelsen

Hvis miljøgodkendelsen efterfølgende ikke har været helt eller delvis udnyttet i 3 på hinanden følgende år, så bortfalder den del af miljøtilladelsen, der ikke har været udnyttet i de seneste 3 år. Tilladelsen er udnyttet, når mindst 25 procent af det tilladte produktionsareal udnyttes driftsmæssigt. Driftsmæssig udnyttelse er opnået, når der på det pågældende produktionsareal produceres mindst 50 procent af det mulige inden for rammerne af dyrevelfærdskrav eller andre relevante krav.

Andre godkendelser, tilladelser og dispensationer

Ikast-Brande Kommune gør opmærksom på, at en miljøgodkendelse efter reglerne i *husdyrbrugloven* ikke fritager fra krav om tilladelse, godkendelse, dispensation m.v. efter anden lovgivning. Der skal derfor eksempelvis – i det omfang, at det er relevant i det konkrete tilfælde – søges om en separat byggetilladelse, ændring af bygningsanvendelse, nedrivningstilladelse, afledning af tagvand eller lignende hos Ikast-Brande Kommune.

Miljøkonsekvensrapport

En ansøgning om en § 16 a-miljøgodkendelse skal indeholde en miljøkonsekvensrapport. De oplysninger, som ansøger fremlægger i miljøkonsekvensrapporten, skal være fuldstændige og af tilstrækkelig høj kvalitet, lige som ansøger skal sikre, at miljøkonsekvensrapporten er udarbejdet af en kvalificeret og kompetent ekspert.

Ansøgers konsulent har udarbejdet en miljøkonsekvensrapport (se bilag 2), som – sammen med ansøgningsskemaet fra husdyrgodkendelse.dk – danner grundlag for afgørelsen om miljøgodkendelsen. Miljøkonsekvensrapporten opsummerer husdyrbrugets påvirkning af miljø, landskab, naboer, natur m.m.

Ikast-Brande Kommunes vurdering og begrundelse for de stillede vilkår

Vurderingerne i miljøkonsekvensrapporten og beregningerne i husdyrgodkendelse.dk danner grundlag for kommunens afgørelse og de stillede vilkår.

Placering af anlæg

Ikast-Brande Kommune vurderer på baggrund af beskrivelserne og vurderingerne i miljøkonsekvensrapportens afsnit Afstandskrav, samt angivelser i Husdyrgodkendelse.dk, at eksisterende bygninger, ny fortank og 4 fodersiloer overholder de faste afstandskrav, bortset fra afstandskravet til beboelse på samme ejendom. Afstanden fra stald 1 til stuehuset er 9 meter. Men da stalden er lovligt opført, og der ikke sker øget forurening eller gene fra stalden er kravet implicit overholdt.

Landskabelige, kulturhistoriske og geologiske værdier

Ikast-Brande Kommune vurderer på baggrund af beskrivelserne og vurderingerne i miljøkonsekvensrapportens afsnit Beliggenhed og Landskab, at gennemførelsen af projektet – og driften af husdyrbruget i øvrigt – ikke vil medføre væsentlige landskabelige ændringer i forhold til den eksisterende tilstand.

Påvirkning af natur

Ikast-Brande Kommune vurderer, på baggrund af beskrivelserne og vurderingerne i miljøkonsekvensrapportens afsnit Naturområder, og beregninger i husdyrgodkendelse.dk, at ansøgningen

overholder alle krav i forhold til påvirkning af kategori 1-, 2- og 3-natur. Ligeledes vurderes det, at der ikke vil ske en tilstandsændring af naturområder, der er beskyttet af *naturbeskyttelseslovens*^{vi} § 3. Der er derfor ikke grundlag for at stille yderligere vilkår for at beskytte de pågældende naturområder.

Påvirkning af bilag IV-arter

Ikast-Brande Kommune vurderer, på baggrund af beskrivelserne og vurderingerne i miljøkonsekvensrapportens afsnit om Bilag IV-arter, National beskyttede arter og Biodiversitet, at projektet ikke medfører ændringer, der påvirker eventuelle bilag IV-arter eller deres levesteder væsentligt.

Jord, grundvand og overfladevand

Ikast-Brande Kommune vurderer, på baggrund af beskrivelserne og vurderingerne i miljøkonsekvensrapportens afsnit Afløbsforhold, Grundvand og Forurenings- og genebegrænsende foranstaltninger, at projektet ikke medfører nogen væsentlig virkning på jord, grundvand og overfladevand – herunder overfladevand inden for Natura 2000-områder².

Lugt

Ikast-Brande Kommune vurderer, på baggrund af beskrivelserne og vurderingerne i miljøkonsekvensrapportens afsnit Lugt, og beregningerne i husdyrgodkendelse.dk, at projektet overholder lugtgenekriterierne, og at projektets gennemførelse ikke vil medføre væsentlige, forøgede lugtgener fra produktionsanlægget.

Ikast-Brande Kommune stiller dog et lugt-vilkår for at kunne minimere lugtgener, hvis de viser sig at være væsentligt større end det, der kan forventes ifølge grundlaget for miljøvurderingen (vilkår 7).

Støj

I miljøkonsekvensrapportens afsnit Støj er der redegjort for støj fra husdyrbruget. Ikast-Brande Kommune stiller vilkår i forhold til den maksimale støjledning fra husdyrbruget, herunder fra anlæg, maskiner og transport internt på husdyrbruget (ikke kørsel på offentlig vej), for at sikre, at husdyrbruget ikke giver anledning til væsentlige støjgener for de omkringboende. Vilkåret giver også mulighed for en støjmåling eller en beregning for husdyrbrugets regning, såfremt det bliver relevant (vilkår 9).

Støv

I miljøkonsekvensrapportens afsnit Støv er der redegjort for gener fra husdyrbruget i form af støv. Ikast-Brande Kommune vurderer, at eventuel støvafgivelse fra produktionsanlægget ikke vil medføre væsentlige gener for omgivelserne, blandt andet i kraft af udkørselsforhold fra ejendommen og placeringen af afskærmende beplantning. Ikast-Brande Kommune finder det ikke nødvendigt at stille vilkår om støv.

Fluegener og uhygiejniske forhold

I miljøkonsekvensrapportens afsnit Foderopbevaring, samt Fluer og skadedyr er der redegjort for skadedyrsbekæmpelse på husdyrbruget. Ikast-Brande Kommune stiller vilkår der sikrer, at der kan

² Natura 2000-områder er et netværk af beskyttede naturområder i EU.

gennemføres foranstaltninger, hvis det viser sig at der er væsentlige gener for omgivelserne fra fluer på ejendommen (vilkår 8).

Rotter forudsættes bekæmpet efter de til enhver tid gældende generelle regler herfor.

Lyspåvirkning

I miljøkonsekvensrapportens afsnit Lys, er der redegjort for gener fra husdyrbruget i form af lys. Ikast-Brande Kommune vurderer, at belysning ikke vil give anledning til væsentlige problemer eller gener for omkringboende på grund af anlæggets placering og udformning samt driftsform. Ikast-Brande Kommune finder det ikke nødvendigt at stille vilkår om lys.

Affald

I miljøkonsekvensrapportens afsnit Affald og Døde dyr er der redegjort for affald på husdyrbruget. Ikast-Brande Kommune vurderer, at bortskaffelse af døde dyr sker på en miljømæssig forsvarlig måde, når de til enhver tid gældende generelle regler overholdes, og at bortskaffelse af øvrigt affald sker miljømæssigt forsvarligt, når *Ikast-Brande Kommunes Regulativ^{vii}* for erhvervsaffald efterleves. Ikast-Brande Kommune finder det derfor ikke nødvendigt at stille vilkår om affald.

Olie- og kemikalieopbevaring

I miljøkonsekvensrapportens afsnit Restsstoffer er der redegjort for olie- og kemikalieopbevaring på husdyrbruget. Ikast-Brande Kommune vurderer på den baggrund, at ansøger tager de nødvendige forholdsregler med hensyn til opbevaring af olie og kemikalier for at sikre mod forurening. Ikast-Brande Kommune finder det ikke nødvendigt at stille vilkår til dette.

Transport

I miljøkonsekvensrapportens afsnit Transporter og Til- og frakørselsforhold er der redegjort for transportere til og fra husdyrbruget. Ikast-Brande Kommune vurderer på den baggrund, at transporterne til og fra husdyrbrugets produktionsanlæg ikke vil give væsentlige gener for nabobeboelser og omgivelserne i øvrigt, når de til enhver tid gældende generelle regler overholdes. Ikast-Brande Kommune finder det ikke nødvendigt at stille vilkår i forhold til transport – vær dog opmærksom på det tidligere nævnte vilkår om støj fra interne transportere (vilkår 9).

Spildevand

Der er i miljøkonsekvensrapportens afsnit Afløbsforhold redegjort for afledning af sanitært spildevand og vand fra rengøring. Ikast-Brande Kommune vurderer på den baggrund, at afledning af vasevand fra staldanlægget og afledning af sanitært spildevand sker efter gældende regler.

Håndtering og opbevaring af husdyrgødning

I miljøkonsekvensrapportens afsnit Håndtering og opbevaring af husdyrgødning er der redegjort for opbevaringskapaciteten for husdyrgødning på husdyrbruget. Ikast-Brande Kommune vurderer på den baggrund, at opbevaring af husdyrgødning vil ske på en måde, som er i overensstemmelse med de generelle miljøregler, hvilket vil medvirke til at begrænse den mulige påvirkning af det omgivne miljø, og at der ikke vil opstå væsentlig gene for miljøet eller omboende.

Anvendelse af bedste tilgængelige teknik (BAT)

Det aktuelle husdyrbrug har i ansøgt drift en ammoniakemission på mere end 750 kg NH₃-N pr. år, hvorfor ammoniakemissionen skal reduceres til et niveau svarende til emissionen ved anvendelse af BAT.

I miljøgodkendelsen fra 2010, og tillægget fra 2015 er staldene beskrevet med termer, der ikke svarer til staldsystemerne, som de beskrives i gældende husdyrgodkendelsesbekendtgørelse.

Ikast-Brande Kommune har, på baggrund af ansøgers beskrivelse af de aktuelle staldsystemer, vurderet, at de staldsystemer ansøger har valgt i ansøgningen, svarer til de faktiske staldsystemer. Desuden har Ikast-Brande Kommune vurderet, at anvendelse af eksisterende so-stalde i praksis kan ændres til slagtegrise og smågrise, alene ved at skifte inventar. Dermed er ændringen fra so-stalde til slagtegrise eller smågrise ikke godkendelsespligtige ændringer.

Ikast-Brande Kommune vurderer desuden – i lighed med en udmelding fra Miljøstyrelsen i maj 2017 – at kravene i den seneste BAT-konklusion i meget vid udstrækning er indeholdt i den nugældende regulering, herunder i reglerne om miljøgodkendelse af husdyrbrug og de generelt gældende regler om placering, indretning og drift af husdyrbrug, de generelt gældende regler om opbevaring og anvendelse af husdyrgødning samt reglerne om gødningsregnskab og indberetning deraf. Af samme grund finder Ikast-Brande Kommune, at dele af den foreskrevne vilkårsfastsættelse i *husdyrgodkendelsesbekendtgørelsens* § 45 er overflødig, idet dele af indholdet følger af generelt gældende, danske regler.

Der er i miljøkonsekvensrapportens afsnit BAT (ammoniak) redegjort for anvendelsen af BAT på husdyrbruget. Ikast-Brande Kommune vurderer, at der anvendes BAT, idet eksisterende stalde videreføres, og at etableringen af hønseholdet sker i et staldsystem, der er et BAT-system.

Ikast-Brande Kommune bemærker, at ansøger har valgt at angive fortanken på 99 m³, som et gødningsopbevaringsanlæg. Dermed beregnes den faktiske emission til at være 13,3 kg NH₃-N/år højere, end hvis fortanken ikke var angivet som et opbevaringsanlæg. Det vejledende BAT-krav beregnes imidlertid også til at være 13,3 kg NH₃-N/år højere, idet opbevaring af flydende husdyrgødning i beholder med flydelag anses som BAT.

En fortank – uanset rumfang - er ikke defineret som et opbevaringsanlæg, men som et opsamlingsanlæg, der er en del af husdyranlægget staldsystem. Og opsamlingsanlæg skal i henhold til husdyrgødningsbekendtgørelsen (§ 8 stk. 9) være forsynet med fast overdækning. Ikast-Brande Kommune stiller derfor ikke vilkår om at fortanken etableres med fast overdækning, men pointerer her blot, at fortanken skal være forsynet med fast overdækning.

BAT –reduktion af ammoniakemission

Anvendelse af BAT til reduktion af ammoniakemission er omsat til et bestemt krav til mængden af ammoniakemission, der må komme fra husdyrbruget. Den samlede ammoniakfordampning fra husdyrbruget er ifølge ansøgningen opgjort til 3.822 kg N pr. år. Det samlede BAT-krav er opgjort til 3.822 kg N pr. år, hvorved husdyrbruget overholder emissionsgrænseværdien vedrørende BAT – se nedenstående tabel:

Ikast-Brande Kommune stiller vilkår til husdyrbrugets staldsystemer, for at sikre miljøeffekten af dette (vilkår 2).

Samlet vurdering om anvendelse af BAT

Ikast-Brande Kommune vurderer, at husdyrbruget lever op til principperne om anvendelse af BAT i forhold til valg af teknik med henblik på reduktion af ammoniakemission. Ikast-Brande Kommune bemærker, at husdyrbruget efter det oplyste overholder emissionsgrænseværdierne vedrørende ammoniak og lugt.

Ikast-Brande Kommune vurderer således sammenfattende, at husdyrbruget – ved efterlevelse af vilkårene for denne miljøgodkendelse og de generelt gældende miljøregler – lever op til principperne om anvendelse af BAT.

Kommunens samlede vurdering

Ikast-Brande Kommune vurderer samlet set, at den ansøgte ændring af husdyrbruget, ved overholdelse af de stillede vilkår, ikke indebærer en væsentlig virkning på miljøet, herunder i forhold til omgivelsernes sårbarhed og kvalitet, i forhold til navnlig:

- Landskabelige værdier
- Natur med dens bestande af vilde planter og dyr og deres levesteder herunder områder, der er beskyttet mod tilstandsændringer eller fredet, udpeget som internationalt naturbeskyttelsesområde eller udpeget som særlig sårbart over for næringsstofpåvirkning
- Jord, grundvand og overfladevand
- Lugt-, støj-, rystelses-, støv-, flue-, transport- og lysgener, uhygiejniske forhold, affaldsproduktion m.v.

Klagevejledning

Hvis du ønsker at klage over denne afgørelse, kan du klage til Miljø- og Fødevareklagenævnet. Klagefristen udløber fire uger efter offentliggørelsen - det vil sige klagen skal indgives **senest mandag den 20. juli 2026**.

Følgende kan klage:

Ansøger, ministeren for grøn trepart - når væsentlige nationale eller internationale interesser er berørt, Styrelsen for patientsikkerhed samt enhver, der har en individuel, væsentlig interesse i sagens udfald. Desuden kan visse organisationer, som angivet i §§ 85-87 i *husdyrbrugloven*, klage.

Du klager via Klageportalen, som du finder via klagenævnets hjemmeside www.naevneneshus.dk. Du logger på Klageportalen med MitID. En klage er indgivet, når den er tilgængelig for Ikast-Brande Kommune via Klageportalen. Når du klager, skal du betale et gebyr på 900 kr. for borgere og 1.800 kr. for virksomheder, organisationer og offentlige myndigheder.

I Klageportalen sendes din klage automatisk først til Ikast-Brande Kommune. Hvis Ikast-Brande Kommune fastholder afgørelsen, sender Ikast-Brande Kommune klagen videre til behandling i nævnet via Klageportalen. Du får besked om videresendelsen.

Miljø- og Fødevareklagenævnet afviser din klage, hvis du sender den uden om klageportalen, medmindre du er fritaget for brug af Klageportalen. Hvis du ønsker at blive fritaget for at bruge Klageportalen, skal du sende en begrundet anmodning til Ikast-Brande Kommune. Ikast-Brande Kommune videresender din anmodning til nævnet, som herefter beslutter, om du kan fritages. De nærmere betingelser for at blive fritaget kan du se på nævnets hjemmeside www.naevneneshus.dk.

Miljø- og Fødevareklagenævnet kan bestemme, at klagen har opsættende virkning på udnyttelsen. Udnyttelse af miljøgodkendelsen i klageperioden, og mens eventuel klage behandles, sker derfor på eget ansvar.

Denne afgørelse kan også indbringes for domstolene, jævnfør *husdyrbruglovens* § 90. Det skal ske inden for seks måneder efter offentliggørelsen.

Med venlig hilsen

Carsten Hejlesen
Landbrug og landzone

Interessentliste for høringsperiode og offentliggørelse

Kopi af udkast til afgørelse inkl. bilag sendt til nedenstående med 30 dages frist til at kommentere udkastet:

Ansøger: Morten Milland, Skærlund Skolevej 1, 7330 Brande. e-mail: Kontor@milland-agro.dk

Konsulent: Per Lousdal, Sagro I/S, Birk Centerpark 24, 7400 Herning. e-mail: pll@sagro.dk

Orientering om at udkast forelå, og at der var 30 dages frist til at kommentere udkastet blev sendt til:

Ejere og brugere af følgende nabobeboelser, samt parter

Kokmosevej 3, 7330 Brande
Sdr Ommevej 51, 7330 Brande
Sdr Ommevej 55, 7330 Brande
Skærlund Skolevej 1, 7330 Brande
Skærlund Skolevej 12, 1, 7330 Brande
Skærlund Skolevej 12 st, 7330 Brande
Skærlund Skolevej 3, 7330 Brande
Skærlund Skolevej 6, 7330 Brande
Skærlund Øst 7, 7330 Brande

Kopi af afgørelsen inklusiv bilag sendt til:

- Kokmosevej 3, 7330 Brande
- Sdr Ommevej 51, 7330 Brande
- Sdr Ommevej 55, 7330 Brande
- Skærlund Skolevej 1, 7330 Brande
- Skærlund Skolevej 12, 1, 7330 Brande
- Skærlund Skolevej 12 st., 7330 Brande

- Skærlund Skolevej 3, 7330 Brande
- Skærlund Skolevej 6, 7330 Brande
- Skærlund Øst 7, 7330 Brande

Samt

- Arbejderbevægelsens Erhvervsråd – e-mail: ae@ae.dk
- Danmarks Naturfredningsforening – e-mail: dnikast-brande-sager@dn.dk
- Danmarks Sportsfiskerforbund,
 - Hovedkontor – e-mail: post@sportsfiskerforbundet.dk
 - Den lokale miljøafdeling – e-mail: vestjylland@sportsfiskerforbundet.dk
- Dansk Ornitologisk Forening – e-mail: natur@dof.dk
- Dansk Ornitologisk Forening, lokalafdeling – e-mail: ikast-brande@dof.dk
- Ferskvandsfiskeriforeningen for Danmark v./ Formand Niels Barslund – e-mail: nb@ferskvandsfiskeriforeningen.dk
- Forbrugerrådet – e-mail: fbr@fbr.dk
- Styrelsen for Patientsikkerhed, Tilsyn og Rådgivning Vest – e-mail: trvest@stps.dk

Konsulent: Konsulent: Per Lousdal, Sagro I/S, Birk Centerpark 24, 7400 Herning. e-mail: pll@sagro.dk

Bilag

- Bilag 1: Oversigt over lovgivning, refereret til i nærværende afgørelse
- Bilag 2: Miljøkonsekvensrapport, Skærlund Skolevej 1, 7330 Brande

Bilag 1

Oversigt over lovgivning, refereret til i nærværende afgørelse

ⁱ Lovbekendtgørelse nr. 1065 af 21. august 2025 af lov om husdyrbrug og anvendelse af gødning m.v. (*husdyrbrugloven*).

ⁱⁱ Bekendtgørelse nr. 1089 af 16. oktober 2024 om godkendelse og tilladelse m.v. af husdyrbrug (*husdyrgodkendelsesbekendtgørelsen*).

ⁱⁱⁱ Europa-Parlamentets og Rådets direktiv 2014/52/EU af 16. april 2014 om ændring af direktiv 2011/92/EU om vurdering af visse offentlige og private projekters indvirkning på miljøet (VVM-direktivet).

^{iv} Europa-Parlamentets og Rådets direktiv 2010/75/EU af 24. november 2010 om industrielle emissioner (integreret forebyggelse og bekæmpelse af forurening) (omarbejdning) (med senere ændringer) (IE-direktivet).

^v Lovbekendtgørelse nr. 1742 af 22. december 2025 af lov om miljøbeskyttelse (*miljøbeskyttelsesloven*).

^{vi} Lovbekendtgørelse nr. 927 af 28. juni 2024 af lov om naturbeskyttelse (*naturbeskyttelsesloven*).

^{vii} Ikast-Brande Kommunes Regulativ for erhvervsaffald kan findes på: <https://affald.ikast-brande.dk/media/25rdaodi/regulativ-for-erhvervsaffald-ibk-2025.pdf>



§ 16 a miljøkonsekvensrapport Skærlund Skolevej 1

Landmand Morten Milland

Skærlund Skolevej 1

7330 Brande

Udarbejdet den 27/2 2026 tilrettet 29/4 2026

Af miljørådgiver Per Lousdal

Ejer	Morten Milland, Skærlund Skolevej 1, 7330 Brande
Husdyrbrugets adresse	Skærlund Skolevej 1, 7330 Brande
Ejendomsnr.	100001075
Matrikel og ejerlav	11a Skærlund By, Brande
CHR	13546
CVR	25365224
Konsulent/rådgiver	Per Lousdal, SAGRO
Ansøgningsskema(er)	Husdyrgodkendelse.dk Skema nr.: 254519
Ansøgning efter husdyrloven	§ 16 a

Indholdsfortegnelse

Indledning	4
Ikke teknisk resumé	5
Basisoplysninger	6
Tidligere godkendelser	6
Oplysninger om samdrift med andre ejendomme	6
Biaktiviteter	6
IE-brug	6
Projektets erhvervsmæssige nødvendighed	6
Oplysninger om husdyrbruget og det ansøgte	7
Anlægsarbejder, bygningsmæssige ændringer eller ny bebyggelse	7
Indretning og drift	7
Håndtering og opbevaring af husdyrgødning	11
Foderopbevaring	12
Afløbsforhold	12
Beliggenhed	13
Planforhold	13
Landskab	15
Afstandskrav	16
Naturområder	17
Ammoniakemission	17
Internationale naturbeskyttelsesområder (Natura 2000)	17
Kategori 1-natur	18
Kategori 2-natur	18
Kategori 3-natur	18
§ 3 områder	18
Internationalt beskyttede arter af planter og dyr – bilag IV-arter	19
National beskyttelse af arter af planter og dyr	20
Biodiversitet – Den danske Rødliste	20
Lugt	20
Øvrige emissioner og genepåvirkninger fra husdyrbruget og det ansøgte	21

Støv	21
Støj.....	21
Rystelser	22
Lys	22
Til- og frakørsels forhold.....	23
Transporter	23
Fluer og skadedyr	24
Forurenings- og genebegrænsende foranstaltninger.....	25
Forslag til egenkontrol.....	26
Væsentlige virkninger fra reststoffer, affaldsproduktionen, samt ved brugen af naturressourcer.....	27
Reststoffer (olie, rengøringsmidler, kemikalier, medicin m.m.).....	27
Affald	27
Døde dyr	28
Grundvand	28
Vandforbrug og vandinstallationer	29
Energi.....	29
Klima	29
BAT (ammoniak)	30
Eventuelle grænseoverskridende virkninger.....	31
Foranstaltninger for at undgå, forebygge eller begrænse det ansørgtes virkning på miljøet.....	31
Befolkningen og menneskers sundhed	32
Alternative løsninger	32
Samspillet mellem faktorerne jf. § 4 stk. 8 nr. 5.	33
Samlet vurdering af miljøkonsekvensrapporten	33

Indledning

Denne miljøkonsekvensrapport beskriver de fremtidige forhold på husdyrbruget på Skærlund Skolevej 1, 7330 Brande, beliggende i Ikast-Brande Kommune.

Rapporten beskriver de faktiske forhold i dag samt udvidelsens karakteristika, herunder den forventede drift efter ibrugtagning. Hertil vurderes konsekvenser forbundet med udvidelsen.

Rapporten er opbygget jf. Bilag 1 i Bek. nr. 1089 af 16/10/2024 (Husdyrgodkendelsesbekendtgørelsen), med enkelte ændringer:

- Rapporten indledes med et ikke-teknisk resumé, fremfor at slutte med det, da det vurderes, at det er en mere naturlig opbygning.
- Punkterne D 1 a og b behandles under et, så de forskellige faktorer beskrives og vurderes i samme afsnit, da dette vurderes mere hensigtsmæssigt.

Ikke teknisk resumé

Beskrivelse af projektet.

Morten Milland driver Skærlund Skolevej 1 med svineproduktion. Der søges en ny miljøgodkendelse for at ændre nogle eksisterende stalde fra søer til slagtesvin og smågrise, samt at op nå større fleksibilitet i forhold til vægtgrænser for grisene. Der søges også om en afhentningstank så der kan leveres gylle til biogas. Samtidig søges der lovliggørelse af et mindre hønsehold, samt opsætning af nogle fodersiloer. Der bygges ikke nye stalde, alle ændringerne af husdyrproduktionen sker i eksisterende staldbygninger.

Konsekvenser for omboende, natur og miljø

Ejendommens beliggenhed i landskabet og i forhold til beboelser

Ejendommen er beliggende i det åbne land.

- Nærmeste naboer uden landbrugspligt Sdr Ommevej 55, 49 og Skærlund Skolevej 6 der ligger henholdsvis ca. 100 m øst for nærmeste gyllebeholder, ca. 115 m øst for nærmeste stald og ca. 140 m nordvest for nærmeste stald.
- Den nærmeste samlede bebyggelse er Stigbjergvej 10 i Blåhøj beliggende ca. 2,2 km syd for ejendommen.
- Nærmeste byzone er Brande beliggende ca. 5,5 km nordøst for anlægget.

Lugt, støj, fluer, transporter m.v.

Lugt fra husdyrbrug reguleres i forbindelse med afgørelser via lugtberegninger og lugten vurderes ud fra det beskyttelsesniveau, der er fastsat i Husdyrbrugloven.

Beregningerne i ansøgningssystemet husdyrgodkendelse.dk viser at lugtgenekriterierne i husdyrbrugloven er overholdt. Dermed forventes ingen væsentlige lugtgener ved omkringliggende beboelser.

Der er ikke foretaget støjmålinger eller beregninger i forbindelse med ansøgningen. Det forventes med baggrund i den beskrevne indretning og afstanden til omkringboende, at de generelle krav til støj fra ejendommen er overholdt, og at der dermed ikke vil opstå støjgener ved de omkringboende, ud over hvad der må forventes ved alm. landbrugsdrift.

Fluer og skadedyr bekæmpes på ejendommen ved at etablere foranstaltninger svarende til de enhver tid gældende retningslinjer fra Aarhus Universitet, Institut fra Agrarøkologi, hvilket vurderes at være tilstrækkeligt. Bekæmpelse af rotter sker på ejendommen ved en aftale med et skadedyrbekæmpelsesfirma.

Påvirkning af natur

Der sker kun en minimal stigning i ammoniakemissionen fra anlægget som følge af ændringerne. Ændringen af ammoniakemissionen medfører ikke øget påvirkning af omkringliggende natur.

Landskab

De eneste ændringer der kan have indflydelse på landskabet, er godkendelse af de 4 udendørs fodersiloer. Siloerne er opsat 2020 i forbindelse med at der blev skiftet fra at fodre med hjemmeblandet foder til indkøbt færdigfoder. Siloerne er placeret i forbindelse med de eksisterede bygninger og afskærmet af beplantning.

Afstandskrav

Alle afstandskrav er overholdt.

Bedste tilgængelige teknik (BAT)

Der skal foretages en vurdering af, om ansøger har valgt teknikker og teknologier, der lever op til den Bedste Tilgængelige Teknologi (BAT), i forhold til staldindretning. Projektets BAT-emissionsniveau er beregnet i Husdyrgodkendelse.dk. Beregningerne viser at BAT-emissionskravet er overholdt.

Basisoplysninger

Tidligere godkendelser

Afgørelse	
30/9 2010 § 12 miljøgodkendelse	Ændring fra søer, smågrise og slagtesvin til smågrise og slagtesvin
27/4 2015 tillæg til § 12 miljøgodkendelse	Ændring fra smågrise og slagtesvin til søer, smågrise og slagtesvin

Tabel 1. Tidligere godkendelser

Oplysninger om samdrift med andre ejendomme

Udover Skærlund Skolevej 1 og driver og ejer Morten Milland også Jægersprisvej 2, 7323 Give hvor der er produktion med søer. Afstanden mellem de to ejendomme er ca. 12,5 km. På baggrund af afstanden vurderes det at ejendommene ikke er forureningsmæssige forbundet. Der ansøges derfor om en særskilt miljøgodkendelse til husdyrproduktionen på Skærlund Skolevej 1

Biaktiviteter

Der er ikke biaktiviteter på ejendommen

IE-brug

Husdyrbruget er ikke kategoriseret som et IE-brug, fordi der ikke er flere end 750 årssøer/2.000 stipladser til slagtegrise.

Projektets erhvervmæssige nødvendighed

Der søges om at ændre produktionen i eksisterende staldbygninger fra søer til smågrise og slagtesvin samt et mindre hønsehold (30 m²). Afhentningstanken er nødvendig for at der kan leveres gylle til biogas. Der-

udover lovliggøres 4 udendørs fodersiloer der er opsat i forbindelse med at der blev skiftet til at fodre med færdigfoder på ejendommen.

Det vurderes at ændringerne er erhvervsmæssige nødvendige for ejendommens drift med griseproduktion.

Oplysninger om husdyrbruget og det ansøgte

Anlægsarbejder, bygningsmæssige ændringer eller ny bebyggelse

Der anlægges ikke nye indkørsler, veje m.m.

Der søges om en afhentningstank for gylle til biogas, tanken bliver på op til 99 m³. Afhentningstanken bliver lavet af beton med betonlåg, med en diameter på op til 6,5m. Afhentningstanken nedgraves det den kan i forhold til grundvandet, den bliver maksimalt 3 m højere end terræn.

Der søges om godkendelse til 4 udendørs fodersiloer der er opsat 2020 i forbindelse med at der blev skiftet fra at fodre med hjemmeblandet foder til indkøbt færdigfoder. Alle 4 siloer er lavet i mørkegrå glasfiber 3 siloer er ca. 40 tons med en højde på ca. 12,5 m inklusive indblæsningscyklon den 4 silo er ca. 18 tons med en højde på ca. 9 m. Siloerne er placeret i forbindelse med de eksisterede bygninger og afskærmet af beplantning.

Indretning og drift

Nedenstående tabel er en oversigt over husdyrbrugets fremtidige staldafsnit, dyretyper, staldsystemer og produktionsarealer.

Staldnavn	Staldstørrelse (m ²)	Ventilation	Kildehøjde	Produktion	Antal måneder udegående	Produktionsareal (m ²)
Ansøgt drift						
Stald 1	805	Mekanisk ventilation	6 m	(#844248) Smågrise. Drænet gulv + spalter (50 %/ 50%)	0	504
Stald 4	119	Mekanisk ventilation	6 m	(#844252) Høner, konsumæg. Skrabe og friland, gulvdrift uden kummer	0	30
Stald 7	443	Mekanisk ventilation	6 m	(#844353) Slagtesvin. Drænet gulv + spalter (33 %/ 67%)	0	347
Stald 8	353	Mekanisk ventilation	6 m	(#844426) Slagtesvin. Delvis spaltegulv, 25 - 49 % fast gulv	0	272
Stald 9	677	Mekanisk ventilation	6 m	(#844433) Smågrise. Drænet gulv + spalter (50 %/ 50%)	0	496
Stald 10	1746	Mekanisk ventilation	6 m	(#844450) Smågrise. Toklimastald, delvis spaltegulv	0	1276
Sum						2925
Nudrift						
Stald 1	805	Mekanisk ventilation	6 m	(#844249) Smågrise. Drænet gulv + spalter (50 %/ 50%)	0	542
Stald 7	443	Mekanisk ventilation	6 m	(#844354) Slagtesvin. Drænet gulv + spalter (33 %/ 67%)	0	347
Stald 8	353	Mekanisk ventilation	6 m	(#844412) Søer, golde og drægtige. Individuel opstaldning, fuldspaltegulv	0	139
				(#844410) Søer, golde og drægtige. Individuel opstaldning, delvis spaltegulv	0	139
Stald 9	677	Mekanisk ventilation	6 m	(#844435) Søer, diegivende. Kassestier, fuldspaltegulv	0	496
Stald 10	1746	Mekanisk ventilation	6 m	(#844465) Smågrise. Toklimastald, delvis spaltegulv	0	1276
Sum						2939

Tabel 2. Husdyrbrugets nuværende og fremtidige produktionsarealer

Beskrivelse af husdyrbrugets anlæg:

Produktionsarealet er i denne ansøgning opgjort ved en detaljeret opmåling af stierne. Dvs. at der er fratrukket gangarealer inventar og krybber. Opmåling af produktionsarealer i staldene er udført af ansøger og ud fra inventartegninger. Produktionsarealet i nudrift og 8-årdrift er det samme.

Stald 1 er indrettet en smågrisestald. En mindre del af stierne er fast gulv og der er udlagt plastikplader på spalterne for at opfylde kravene til andel af fast gulv i forhold til dyrevelfærd. Andelen af fast gulv er så lille at staldindretningen er at betegne som *Smågrise. Drænet gulv + spalter (50 %/ 50%)*. I miljøgodkendelsen fra 2010 og tillægget fra 2015 er stalden anført som delvis spaltegulv. Det skyldes at man på det tidspunkt ikke så så meget på størrelsen på gyllekummen som på om der var spalter i hele stien. Fordi der ikke er spalter i hele stien, blev stalden derfor defineret som delvis spaltegulv. I denne ansøgning er der indsat det korrekte staldsystem *Smågrise. Drænet gulv + spalter (50 %/ 50%)*, i både nudrift, 8-års drift og ansøgt. En sti på 37,5 m² tages ud af drift for at overholde krav til lugt.

Stald 2 og 3 har ikke været benyttet til dyr i den tid Morten Milland har haft ejendommen og skal ikke bruges som stald fremadrettet. De er derfor ikke taget med i hverken 8-års drift eller nudrift.

Stald 4 er en staldbygning der var med som sygestier i miljøgodkendelsen fra 2010, men ikke med til produktion i tillægget fra 2015. Stalden bruges til et mindre hønsehold med et produktionsareal på 30 m², der søges om lovliggjort nu.

Stald 7 er uændret *Slagtesvin. Drænet gulv + spalter (33 %/ 67%)*. For at reducere lugten fra stalden er der valgt *Ugentlig udslusning af gylle i stalden*, der reducerer lugten med 20 %

Stald 8. gulvet i stald 8 er uændret. Et stykke af det fast gulv midt i stalde på 1,2 m som hidtil har været krybbe og det øverste af søerne hvileareal bliver fremover en gang. Med den størrelse stierne bliver, udgør det faste gulv over 25 % af produktionsarealet, derfor bliver staldsystemet *Slagtesvin. Delvis spaltegulv, 25 - 49 % fast gulv*. Det udløser ikke krav i forhold til BAT, fordi bunden i stalden ikke ændres og produktionsarealet bliver mindre.

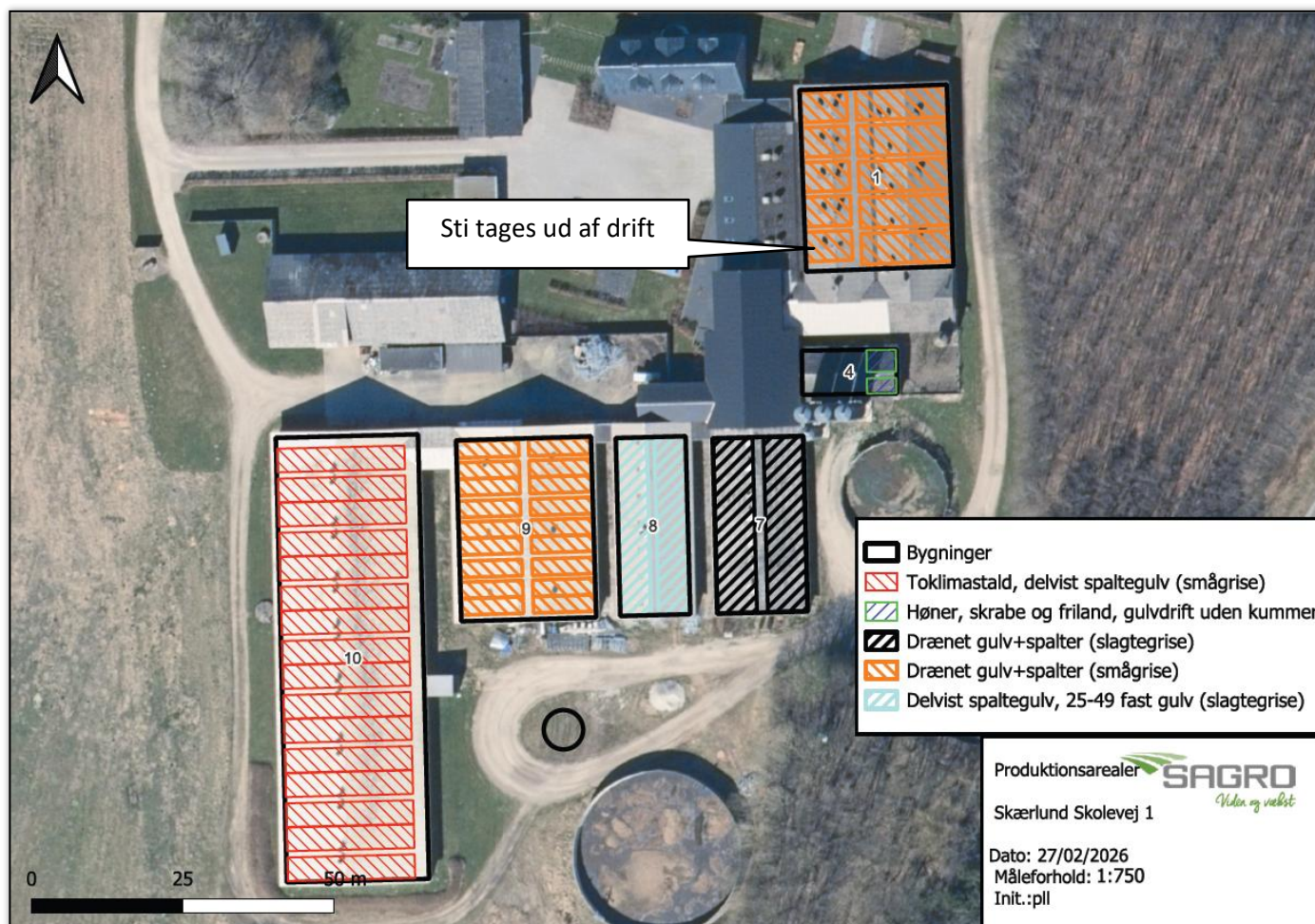
Stald 9. Gulvet i stald 9 er uændret. Stalden skal fremover bruges til smågrise. Der er gyllekanaler under hele stien så staldsystemet er *Smågrise. Drænet gulv + spaltes (50 %/ 50%)*

Stald 10. er indrettet med *Smågrise. Toklimastald, delvis spaltegulv* der sker ikke ændringer i stald 10

Se placeringen af de forskellige stalde og bygninger m.m. på situationsplanen figur 1. Se placering af produktionsarealerne på figur 2. På bilag 1 er der yderligere beskrivelse af staldindretningen.

Se situationsplan figur 1.

1. Stald 1 smågrise
2. Tidligere stald ikke i drift som stald
3. Tidligere stald og fyrrum. Stalden er ikke i drift
4. Stald med høns
5. Garage
6. Foderlade
7. Stald 7 polte/slagtesvin
8. Stald 8 slagtesvin
9. Stald 9 smågrise
10. Stald 10 smågrise
11. Maskinhus
12. Stuehus
13. Andet stuehus på ejendommen
14. Nye fodersiloer
15. Silo træpiller
16. Mellembygning mellem stald 9 og 10
17. Gyllebeholder 1 på 730 m³
18. Gyllebeholder 2 på 1.980 m³
19. Gyllebeholder 3 på 3.050 m³
20. Vandboringer
21. Døde Dyr
22. Udleveringsrampe
23. Fortanke
24. Ny afhentningstank på op til 99 m³



Figur 2. Produktionsarealer (skraveringer) og staldsystemer (farvesymbol)

Håndtering og opbevaring af husdyrgødning

Nedenstående tabel er en oversigt over husdyrbrugets gødningsopbevaringsanlæg.

Opbevaringsanlæg	Opførsels år	5 el. 10 års beholderkontrol	Kapacitet (m ³)	Overfladeareal (m ²)	Teknologi
Gyllebeholder 1	1978	10 års	763	241	Flydelag
Gyllebeholder 2	1992	10 års	1.980	479	Flydelag
Gyllebeholder 2	1996	10 års	3.050	609	Flydelag
Gyllekanaler			1.350		
Afhentningstank ansøgt			99	33	Overdækning
I alt			7.242		

Tabel 3. Opbevaringsanlæg til husdyrgødning.

Flydende husdyrgødning omfatter gylle og hvad, der i øvrigt ledes til gylleanlægget i form af vaskevand mv.

Der søges om en ny afhentningstank til gylle der skal til biogas på op til 99 m². Der søges om afhentningstanken for at det skal være muligt at levere gylle til biogas. De eksisterede fortanke er ikke store nok til at der kan hentes gylle direkte fra dem.

Der produceres ikke dybstrøelse på ejendommen og der er ikke møddingsplads på ejendommen. møg fra hønsene og eventuelt strøelse fra hytterne i smågrisestalden kommer i fortankene hvorfra det pumpes med gyllen til gyllebeholderne.

På nuværende tidspunkt ledes flydende husdyrgødning fra staldene til fortankene, hvorfra det pumpes i en jordledning til gyllebeholderne. Når afhentningstanken er etableret, bliver gyllen i stedet pumpet fra fortankene til afhentningstanken. Gylle til biogas bliver så hentet af biogasanlægget fra afhentningstanken og afgasset gylle kommer retur i ejendommens gyllebeholdere, eller gyllebeholdere ved aftagere af gylle.

Gyllebeholderne tømmes vha. sugekran på gyllevogn.

Morten Milland vurderer, at der til strækkelig opbevaringskapacitet til at opbevare gyllen fra den forventede fremtidige produktion. Der vil til en hver tid være opbevaringskapacitet til 9 måneder for flydende husdyrgødning. Jf. Husdyrgødningsbekendtgørelsen af 29/11/2021 § 10 og 11.

Vurdering

Det vurderes at husdyrgødningsbekendtgørelsens generelle krav til håndtering og opbevaring af husdyrgødning er overholdt. Det vurderes at være tilstrækkelig til beskyttelse af omgivelserne.

Foderopbevaring

Foder opbevares i 4 udendørs glasfibersiloer, tre på ca. 40 tons en på ca. 18 tons. Foder snegles fra de udendørs siloer ind i nogle mindre indendørssiloer i foderladen. Herfra transporteres fodret med foderanlægget til de forskellige stalde. Der fodres med indkøbt færdigblandet foder. Grisene fasefodres, dvs. at der fodres med forskellige foderblandinger afhængigt af dyrenes alder/levende vægt. Kravet til næringsstoffer er forskelligt, og ved at fasefodre indenfor normerne undgås en generel overforsyning med råprotein og fosfor, som ellers vil udskilles via husdyrgødningen og belaste miljøet.

Der anvendes små mængder halm til rodemateriale/strøelse. Halm opbevares i mindre mængder i foderladen.

Vurdering

Det vurderes, at foderet opbevares miljømæssigt forsvarligt.

Afløbsforhold

Sanitært spildevand fra driftsbygningerne ledes sammen med spildevand fra stuehusene til en trikstank nord for Skærlund Skolevej.

Der er ikke vaskeplads på ejendommen, vask af maskiner sker på en anden ejendom. Vand fra vask af ind- og udleveringsramper ledes til gyllesystemet.

Gyllen fra stald 10 ledes til en fortank på vestsiden af stalden, herfra pumpes gyllen til gyllebeholder 3. Gylle fra de øvrige stalde ledes til en fortank på nordsiden af gyllebeholder 1, herfra kan gyllen pumpes alle tre gyllebeholdere. Når afhentningstanken er etableret, bliver det lavet så gyllen bliver pumpet fra fortankene

til afhentningstanken. Det bliver lavet så det stadig vil være muligt at pumpe gyllen fra fortankene til gyllebeholderne.

Al tagvand fra husdyrbrugets produktionsanlæg opsamles og ledes via dræn til åben blind grøft på den anden side af Sdr Ommevej syd for ejendommen. Vand fra det befæstede areal ved nordgavlen af staldene 8, 9 og 10, samt en rist på gårdspladsen, ledes sammen med tagvandet. Der sker ikke udvidelse af tagarealet eller befæstede arealer hvorfra der bortledes overfladevand. Det gør at der ikke øges mængden af vand der ledes til grøften.

Vurdering

Det vurderes at de generelle krav til håndtering af spildevand, restvand og ensilagesaft jf. husdyrgødningsbekendtgørelsen er overholdt og dermed er tilstrækkelige til beskyttelse af omgivelserne.

Der sker ikke udvidelse af tagarealet eller befæstede arealer hvorfra der bortledes overfladevand. Det gør at der ikke øges mængden af vand der ledes til grøften. Det vurderes at tagvandet og overfladevandet forsat kan ledes til grøften uden der sker negativ påvirkning af grøften.

Beliggenhed

Planforhold

Ejendommen er beliggende i det åbne land.

- Nærmeste naboer uden landbrugspligt Sdr Ommevej 55, 49 og Skærlund Skolevej 6 der ligger henholdsvis ca. 100 m øst for nærmeste gyllebeholder, ca. 115 m øst for nærmeste stald og ca. 140 m nordvest for nærmeste stald.
- Den nærmeste samlede bebyggelse er Stigbjergvej 10 i Blåhøj beliggende ca. 2,2 km syd for ejendommen.
- Nærmeste byzone er Brande beliggende ca. 5,5 km nordøst for anlægget.



Figur 3. Ejendommens placering

Landskab

Husdyrbrugets beliggenhed i forhold til udpegninger og fredninger er blevet gennemgået.

Zonestatus: Husdyrbruget er placeret i landzone.

Lokalplan: Der er ikke udarbejdet lokalplan for landzoneområdet

Udpegninger:	Husdyrbruget ligger:	
	Indenfor	Udenfor
Særlig værdifuldt landbrugsområde	X	
Skovrejsningsområde		X
Lavbundsområde		X
Naturbeskyttelsesområde		X
Økologiske forbindelser / spredningskorridorer		X
Kulturhistoriske bevaringsværdier/ værdifulde kulturmiljøer (Kirkeomgivelse, Skærlund)	X	
Bevaringsværdigt landskab		X
Større sammenhængende landskab		X
Område for store husdyrbrug	X	
Geologiske bevaringsværdier		X
Værdifulde geologiske områder		X
Kystnærhedszone		X
Strandbeskyttelseslinje		X
Kirkebyggelinje		X
Skovbyggelinje		X
Å beskyttelseslinje		X
Sø beskyttelseslinje		X
Beskyttede sten- og jorddiger		X
Fredede områder		X
Fortidsminde beskyttelseszone		X
Habitatområde		X
Råstofområder		X
Boringsnære beskyttelsesområder		X
Område med særlig drikkevandsinteresse		X
Nitratfølsomt indvindingsområde		X
Sprøjttemiddelfølsomme indvindingsområde		X
Jordforurening V1		X
Jordforurening V2		X

Tabel 4. Landskabelige udpegninger

Ejendommen ligger indenfor særlig værdifuldt landbrugsområde. Indenfor disse områder forudses der ikke væsentlige konflikter mellem landbrugsdriften og de omgivende arealanvendelser, og områderne skal i særlig grad anvendes til jordbrugsdrift.

I de udpegede kulturmiljøer, som omfatter omgivelserne omkring kirker, kan der kun opføres bygninger, tekniske anlæg og beplantning mv., hvis det kan ske uden at dominere i forhold til kirken og uden at ødelægge et fint samspil mellem kirke og landskab/bymiljø.

Ejendommen ligger inden for områder til placering af store husdyrbrug.

De eneste ændringer der kan have indflydelse på landskabet, er godkendelse af de 4 udendørs fodersiloer. Siloerne er opsat 2020 i forbindelse med at der blev skiftet fra at fodre med hjemmeblandet foder til indkøbt færdigfoder. Siloerne er placeret i forbindelse med de eksisterede bygninger og afskærmet af beplantning.

Vurdering

Det vurderes at de 4 siloer er placeret, så de ikke er dominerende i forhold til kirken og uden at ødelægge et fint samspil mellem kirke og landskab.

Afstandskrav

Afstandskravene i henhold til § 6-8 i Lbk. nr. 520 af 1. maj 2019 om husdyrbrug og anvendelse af gødning m.v. (Husdyrbrugloven) er følgende:

§ 6:

- indenfor et eksisterende eller ifølge kommuneplanens rammedel fremtidigt byzone- eller sommerhusområde
- i et område i landzone, der i lokalplan er udlagt til boligformål, blandet bolig og erhvervsformål eller til offentlige formål med henblik på beboelse, institutioner, rekreative formål og lign.,
- i en afstand mindre end 50 m fra ovennævnte områder eller
- i en afstand mindre end 50 m fra en nabobeboelse.

§ 7:

- helt eller delvist indenfor eller i en afstand mindre end 10 m fra kategori 1 og kategori 2 naturtyper (jf. Husdyrgodkendelsesbekendtgørelsens § 2 stk. 1 og 2).

§ 8:

- ikke almene vandforsyningsanlæg (25 m)
- almene vandforsyningsanlæg (50 m)
- vandløb, dræn og søer (15 m)
- offentlig vej og privat fællesvej (15 m)
- levnedsmiddelvirksomhed (25 m)
- beboelse på samme ejendom (15 m)
- naboskel (30 m)

Afstandskravene er overholdt, da anlæggets afstand til områderne er større eller lig med ovenstående krav, på nær afstanden fra stald 1 til stuehuset der er ca. 9 m. Der sker ikke ændringer i stald 1 som medfører forøget forurening det gør at afstandskravet i forhold til stald 1 er overholdt.

Relevante afstandene er afsat som punkter i *husdyrgodkendelse.dk*.

Vurdering

Det vurderes at alle afstandskrav er overholdt, der ikke sker ændringer der medfører forøget forurening i stalde eller opbevaringsanlæg der ligger inden afstandskravene.

Naturområder

Ammoniakemission

På et husdyrbrug er det stalde og husdyrgødningslagre, der er hovedkilden til udledning af luftbåret kvælstof (ammoniakfordampning). Beregninger der er foretaget i *husdyrgodkendelse.dk*, viser at ammoniakfordampningen i ansøgt drift er 3822,3 kg NH₃-N/år. Der sker kun en minimal stigning i ammoniakemissionen som følge af ændringen af driften. Kildehøjde kan i beregningerne sat til 6 m da staldene er mekanisk ventileret. Ruheder er valgt som Landbrug i oplandet og beskaffenheden af naturarealet er vurderet ud fra luftfotos i det enkelte naturpunkt.

Der er der er ikke fundet kumulation i forhold til kategori 1 natur.

For at kunne vurdere merdepositionen til kategori 3 natur, er produktionsarealets størrelse for 8 år siden og nudriften fastsat til produktionsarealet der er på ejendomme nu. Forudsætningerne for ammoniakemissionen i ansøgt drift er beskrevet under afsnittet "Indretning og drift".

Navn:	Kategori:	Opretter:	Kumulation:	Ruhed natur:	Merdeposition (kg N/ha/år):		Totaldeposition (kg N/ha/år):
					8-års drift	Nudrift:	
Sø 2	Kategori 3	Ansøger	0	V	0,0	0,0	1,0
Sø 1	Kategori 3	Ansøger	0	V	0,0	0,0	0,1
3.2 Skov	Kategori 3	Ansøger	0	S	0,0	0,0	0,4
3.1 Hede	Kategori 3	Ansøger	0	Mk	0,0	0,0	0,3
2.2 Hede	Kategori 2	Ansøger	0	S	0,0	0,0	0,1
2.1 Hede	Kategori 2	Ansøger	0	S	0,0	0,0	0,1
1.1 Habitatnatur	Kategori 1	Ansøger	0	S	0,0	0,0	0,1

Tabel 5. Naturberegninger

Internationale naturbeskyttelsesområder (Natura 2000)

Der er ca. 2,1 km fra husdyrbrugets anlæg til nærmeste internationale naturbeskyttelsesområde, som er Habitatområde nr. H 63: Mose ved Karstoft Å. Nærmeste Fuglebeskyttelsesområde (nr. 37, Borris Hede) ligger i øvrigt ca. 18 km vest for husdyrbruget.

Kategori 1-natur (nærmere bestemte ammoniakfølsomme naturtyper beliggende inden for internationale naturbeskyttelsesområder).

Anlægget er beliggende ca. 2,1 km nordvest for det nærmeste kategori 1 naturområde.

Der er foretaget beregninger i *husdyrgodkendelse.dk*, der viser en totaldeposition på 0,1 kg N. Kravet om maksimal total deposition er overholdt.

Kategori 2-natur (nærmere bestemte ammoniakfølsomme naturtyper, der er beliggende uden for internationale naturbeskyttelsesområder).

Anlægget er beliggende ca. 1,1 km øst for, det nærmeste kategori 2 naturområde.

Der er foretaget beregninger i *husdyrgodkendelse.dk*, der viser en totaldeposition på 0,1 kg N. Kravet om maksimal total deposition på 1 kg N/ha/år er overholdt.

Kategori 3-natur (ammoniakfølsomme naturtyper, herunder moser, heder og overdrev, som ikke er omfattet af ovenstående kategori 1 og 2)

Indenfor 1.000 m fra anlægget er der flere heder, moser og skove omfattet af kategori 3.

Der er foretaget beregninger i *husdyrgodkendelse.dk*, der viser at merdepositionen på de nærmest liggende naturområder ikke overstiger 1 kg N/ha/år.

§ 3 områder

Af figur 4 fremgår de områder, som indenfor en afstand af 1.000 m fra anlægget er omfattet af naturbeskyttelseslovens § 3.

Der er foretaget beregninger i *husdyrgodkendelse.dk* på to nærliggende søer. Beregningerne viser at merdepositionen på de nærmest liggende søer ikke overstiger 1 kg N/ha/år.



Figur 4. § 3 arealer indenfor 1.000 m fra husdyrbruget.

Vurdering

På baggrund af ovenstående vurderes det samlet, at ammoniakemissionen fra husdyrbruget ikke vil medføre en væsentlig forringelse af miljøet.

Internationalt beskyttede arter af planter og dyr – bilag IV-arter

Af EF-habitatdirektivets bilag IV fremgår en række dyre- og plantearter (herefter bilag IV-arter), som er strengt beskyttede, uanset om de forekommer indenfor et af de udpegede habitatområder eller på andre lokaliteter. På den baggrund kan der udelukkende gives tilladelse til aktiviteter, som vurderes ikke at have en negativ effekt på artens yngle- eller rasteområde. Ifølge Ikast-Brande kommunes digitale kortløsning, er der inden for et område på 10 x 10 km ved ejendommen kendte forekomster af følgende bilag IV-arter/ artsgrupper: Vandflagermus, Sydflagermus, Odder, Markfirben, Stor Vandsalamander, Spidssnudet Frø.

Søgning på naturdata.miljoportal.dk viser, at der ikke er registreret Bilag IV arter indenfor ca. 1000 m fra ejendommens bygningsanlæg.

National beskyttelse af arter af planter og dyr

Foruden den internationale artsbeskyttelse (bilag IV) er andre arter beskyttet af en nationalartsfredning jf. Artsfredningsbekendtgørelsen.

Søgning på naturdata.miljoportal.dk viser, at der ikke er registreret fredede arter i nærheden af ejendommens bygningsanlæg.

Biodiversitet – Den danske Rødliste

Jf. Biodiversitetskonventionen har Danmark forpligtet sig til at standse tabet af biologisk mangfoldighed. På den danske Rødliste er arter, som er forsvundet fra Danmark eller truet af udryddelse, registreret.

Søgning på naturdata.miljoportal.dk viser, at der jf. Den danske Rødliste ikke er registreret truede arter i nærheden af ejendommens anlæg.

Vurdering

Der sker ingen bygningsmæssige ændringer, ud over opsætning af 4 siloer, i forbindelse med nærværende miljøgodkendelse. Det vurderes derfor, at det ansøgte projekt ikke vil have en negativ påvirkning af eventuelle bilag IV-arter, fredede arter eller arter på Den danske Rødliste samt deres levesteder. Husdyrproduktionen kan drives på stedet under hensyntagen til internationalt og nationalt beskyttede arter af planter og dyr, og uden at påvirke den biologiske mangfoldighed negativt.

Lugt







Der udledes lugt fra stalde, husdyrgødningslagre m.m. De primære kilder til lugt fra dyrehold er staldventilationsluft samt håndtering og opbevaring af husdyrgødning.

I Husdyrgodkendelsesbekendtgørelsens § 32 er fastsat det landsdækkende beskyttelsesniveau for lugt, der skal anvendes ved vurdering af, om der er væsentlige lugtgener i forbindelse med udvidelse af et husdyrbrug.

Lugtemissionen er beregnet i *husdyrgodkendelse.dk* ud fra oplysningerne om det ansøgte produktionsareal. Geneafstanden er overholdt i forhold til nabobeboelse, samlet bebyggelse og byzone. Beregninger fremgår af nedenstående tabel.

Der er ikke fundet kumulation med øvrige husdyrbrug.

Samlet resultat af lugtberegning ? i

Bebyggelse	Kumulation	Model	Ukorrigeret geneafstand (m)	Korrigeret geneafstand (m)	Vægtet gennemsnitsafstand (m)	Genekriterie overholdt
 Sdr Ommevej 49	0	FMK	187,3	187,3	194,2	Ja
 Sdr Ommevej 55	0	FMK	187,3	187,3	188,2	Ja
 Sdr Ommevej 55	0	FMK	187,3	187,3	188,3	Ja
 Skærlund Skolevej 6	0	FMK	187,3	187,3	190,9	Ja
 Stigbjergvej 10	0	NY	442,1	397,9	2305	Ja
 Byzone Brande	0	NY	607,8	607,8	5631,3	Ja

Tabel 6. Lugtgeneregning.

Vurdering

Lovens minimumskrav til afstande til nærmeste beboelser indenfor de tre typer er overholdt. Det vurderes derfor, at lugt fra staldene ikke vil give væsentlige gener for omkringboende naboer.

Øvrige emissioner og genepåvirkninger fra husdyrbruget og det ansøgte

Støv

Den primære støvkilde er støv fra ventilationsanlæg og i forbindelse med håndtering af foder.

Der er overbrusningen i staldene undtagen stalde til de allermindste smågrise. Overbrusning er med til at dæmpe støvniveauet i stalden.

Der fodres med indkøbt færdigfoder der er presset i piller, hvilket reducerer støv fra foder. Fodret blæses ind i de udendørs siloer, der er monteret cyklon på siloerne der også reducerer støvudviklingen i forbindelse med levering af foder. Transport af foder mellem fodersiloerne og stalden foregår hovedsagligt i et lukket system, derved er støvgener fra håndtering af foder meget begrænset.

Vurdering

Generelt vurderes det, at støvgener fra ejendommen vil være relative få og kortvarige, og at de derfor ikke vil være til væsentlig gene for omkringboende naboer.

Støj

De væsentligste støjkilder på et grisebrug er staldventilation, gyllepumper, levering af foder og træpiller, udfodring og støj fra transportere, m.v.

Alle grisestalde er med mekanisk ventilation, der kører året rundt. Eventuel støj fra ventilationen må forventes hele døgnet, dog vil ventilationsanlægget generelt køre mindre i aften- og nattetimerne grundet lavere udendørstemperatur. Pumpning af gylle til gyllebeholderne sker i dagtimerne. Levering af foder sker ved indblæsning af foder i de udendørs siloer. Levering af fode tager ca. 1 time, det sker normalt om dagen men kan også ske om aftenen. Levering af træpiller sker ved indblæsning i en udendørs silo, levering af træpiller sker normal ti dagtimerne. Udfodring sker flere gange fordelt på hele døgnet. foderanlægget er placeret indendørs, dog snegles der foder fra de udendørs siloer til siloerne indendørs, det sker med flexsnegle der er forholdsvis støjsvage. Siloerne ligger ca. 135 m fra nærmeste beboelse, mellem der er en mindre skovbeplantning mellem siloerne og nærmeste beboelser hvilket virker afskærmende i forhold til støj. Samtidig holder lastbilen der leverer foder mellem gyllebeholder 1 og stald 7 hvilket også afskærmer støj fra de omkringboende. Transporter sker af de to indkørsler til ejendommen, transporter sker hovedsageligt i dagtimerne men kan også ske aften og nat, det er beskrevet under transporter).

Vurdering

Det vurderes at den kraftigste støjkilde er levering af foder. Stedet for levering af foder er er afskærmet og placeret i god afstand fra omkringboende. Det vurderes at husdyrbruget ikke udgør en væsentlig støjgene for omboende, og overholder de generelle retningslinjer for støjkrav.

Rystelser

Brug af maskiner i landbruget kan i nogle tilfælde give anledning til vibrationsgener. Dette vil typisk være rystelser maskinføreren udsættes for, fremfor rystelser der giver gener for det omgivende miljø. Denne type rystelser er en arbejdsmiljøfaktor og vurderingen af dette forhold indgår i arbejdspladsvurderingen (APV) og behandles ikke nærmere her.

I forbindelse med transporter kan der muligvis være vibrationer fra køretøjerne. Dette vil dog ikke være i et omfang der overstiger, hvad der almindeligvis må forventes fra kørsler på landets veje. Der er ikke nabobeboelser beliggende umiddelbart op til veje eller indkørsler. Rystelser fra ejendommen eller transporter i forbindelse med driften af denne forventes derfor ikke at give gener for omgivelserne.

Vurdering

Det vurderes, at det ansøgte projekt ikke vil medføre rystelser der er til gener for omgivelserne.

Lys

Der er lys i staldene når det er nødvendigt for arbejdet i forhold til dyrevelfærd. Ved udleveringsrampen er der en lampe der er tændt når det er nødvendigt for arbejdet. I gårdspladsen er der udendørs orienteringslys der tændt når det er mørkt. Der ændres ikke belysningsforholdene.

Vurdering

Der sker ikke ændringer af belysningen, ejendommen ligger afskærmet af træer på flere sider. Det vurderes at blys fra ejendommen ikke at være generende for omgivelserne og trafikken.

Til- og frakørsels forhold

Til ejendommen er der to indkørsler fra Skærlund Skolevej. De to indkørsler driftsmæssigt. Det er den østlige indkørsel der bruges mest driftsmæssig, den bruges i forbindelse med levering af foder, gyllekørsel, levering af og afhentning af smågrise.

Der er ingen nabobeboelser i nærheden af de to indkørslerne.



Figur 5. Til- og frakørselsforhold

Transporter

Transporter sker i forbindelse med håndtering af dyr, udbringning af gylle, afhentning af gylle til biogas, levering af foder, afhentning af affald m.m. I forbindelse med udbringning af gylle vil der være mange transporter på nogle få dage, udbringning af gylle kan ske hele døgnet. De øvrige transporter er fordelt jævnt over året. Afhentning af levende dyr kan ske hele døgnet afhængig af vognmændenes køreplaner. Levering af foder kan ske i både dag og aftentimerne. Øvrige transporter sker normalt i dagtimerne. De

transporter der foregår uden for dagtimerne, sker normalt af den østlige indkørsel. Der er længst til nabo-
beboelse fra den østlige indkørsel.

Der er ikke markdrift fra ejendommen.

I nedenstående tabel er der angivet et forventet antal transporter. Én transport svarer til både en kørsel til
og fra ejendommen.

Type	Antal/år, Nudrift	Antal/år, ansøgt drift	Kommentarer
Levende husdyr	144	150	
Indkøbt foder	33	40	
Levering træpiller	6	6	
Halmkørsel	3	3	
Brændstof	4	4	
Afhentning af gylle til biogas	0	200	Afgasset gylle leveres retur ved samme transport
Udbringning af gylle	300	320	
Døde dyr	50	50	
Affald	25	25	
Øvrige (f.eks. sækkevarer, m.m.)	15	15	
Samlet antal transporter	580	813	

Tabel 7. Antal transporter til og fra ejendommen.

Der forventes at ske en stigning i antallet af transporter som følge af levering af gylle til biogas og flere dyr på ejendommen.

Vurdering

Der er redegjort for til- og frakørselsforhold. Transporter der sker uden for dagtimerne foregår fra den østlige indkørsel, der er den af de to indkørsler hvor afstanden er størst til omkringboende. . Det vurderes på baggrund af ovenstående, at transporter til og fra ejendommen ikke vil medføre væsentlig gene for nærmiljøet.

Fluer og skadedyr

For at bekæmpe skadedyr som kan være til gene for selve ejendommen foretages regelmæssig bekæmpelse af fluer, rotter og mus. Alle udendørs arealer samt områder omkring foderopbevaring holdes ryddeligt og rent.

Fluer bekæmpes ved sprøjtning med godkendte fluebekæmpelsesmidler i et begrænset, nødvendigt omfang og de til enhver tid nyeste retningslinjer fra Aarhus Universitet, Institut for Agroøkologi følges.

Rottebekæmpelse sker med en aftale med et skadedyrsbekæmpelsesfirma.

Vurdering

Det vurderes, at det ansøgte projekt og håndteringen af forekomst af fluer og skadedyr ikke vil blive en gene for de omkringboende.

Forurenings- og genebegrænsende foranstaltninger

For at minimere risikoen for nedsivning af stoffer til grundvandet samt beskyttelse af det omgivende miljø, er der redegjort for procedure for håndtering af gylle, kemikalier og olie ved uheld på husdyrbruget.

Redegørelse for mulige uheld:

Umiddelbare risici for uheld i forbindelse med driften, der kan medføre en øget forurening, vil være: spild af kemi eller olie, brand samt uheld med eller ved gyllebeholder herunder f.eks. beskadigelse af gyllebeholder ved påkørsel eller på anden måde ved lækage eller overløb, der vil medføre udsivning af gylle.

Minimering af risiko for uheld

Dieseltankene står indendørs i maskinhuset og i stald 10, tankene står på betonunderlag og uden afløb, og tankning foregår på fast bund. For at minimere risikoen for spild sker påfyldning af diesel altid under opsyn. Eventuelt spild opsamles med sugende materiale som findes i nærheden.

Der opbevares ikke pesticider på ejendommen. Øvrige kemikalier opbevares indendørs efter leverandørens anvisninger.

Gyllebeholderne er underlagt 10-års kontrol, hvor en kontrollant kontrollerer beholderens tæthed og kabler over og under terræn. Ved påkørsel af en gyllebeholder med maskiner eller andet, vil eventuelle revner blive tilset med det samme og udbedret straks. Hvis revnen ikke kan udbedres ved egen hjælp, vil beholderproducenten blive kontaktet om assistance.

Gyllebeholderne tømmes med selvlæssende gyllevogne påmonteret sugekran.

Minimering af gene og forurening ved uheld

Hvis der sker spild af olie under påfyldning, som ikke umiddelbart kan fjernes ved afgravning eller ved brug af sugemateriale (savsmuld eller lign.), vil Alarmcentral (tlf. 112) blive kontaktet. Hvis der er mistanke om, at olie eventuelt kan sive ud af tanken, vil tanken blive tømt for olie. Såfremt det drejer sig om en mængde, som ejer ikke selv har mulighed for at fjerne, vil enten brandvæsenet eller en slamsuger, der må tage imod olieaffald, blive kontaktet, så tanken kan blive tømt. Såfremt der er sket spild, der ikke kan fjernes, vil både Miljøvagten og Alarmcentralen (tlf. 112) blive kontaktet.

Ved driftsuheld, hvor der er sket, eller hvor der er fare for at ske en større forurening af omgivelserne, vil alarmcentralen straks blive kontaktet på tlf.: 112.

Hvis en gyllebeholder skulle springe, vil alarmcentralen på tlf.: 112 blive kontaktet øjeblikkeligt.

I tilfælde af lækage på en gyllebeholder vil gyllen enden løbe ud på marken syd for ejendommen eller i vejgrøften ved Sdr Ommevej. Fra vejgrøften og marken vil gylle med tiden løbe mod syd, hvor der ca. 120 m syd for gyllebeholder 3 er en vejunderføring til en grøft øst for vejen. Det vil være forholdsvis let at spærre vejunderføringen ved Sdr Ommevej med jord så en forurening med gylle ikke spredes. På ejendommen er der en minilæsser der kan bruges til at blokere røret under vejen.

Brandslukkere er fordelt i bygningerne på ejendommen.

Der er udarbejdet en beredskabsplan.

Vurdering

Det vurderes, at der er taget tilstrækkelige forholdsregler i tilfælde af et uheld, ved at der er en procedure for, hvad der skal gøres i tilfælde af et uheld, og hvad der skal gøres for at minimere risikoen for uheld.

Forslag til egenkontrol

- Der etableres flydelag på gyllebeholderne for at minimere ammoniak emission, flydelaget kontrolleres månedligt og der føres logbog over kontrollen, så der er fokus på at flydelaget lever op til kravene.
- Der føres logbog over udslusning af gylle i slagtesvinestalde hvor der er krav om ugentlig udslusning af gylle.
- Der udføres 10-årig beholderkontrol, hvilket betyder, at beholderen hvert 10. år bliver kontrolleret af autoriseret kontrollant for, om beholderen opfylder krav til holdbarhed, tæthed og styrke.
- I bedriftens driftsregnskab registreres forbrug af vand, energi og indkøbt foder.
- Kontrol med gødningsmængder, gødningsanvendelse, antal dyr etc. udføres efter gældende lovkrav (gødningsregnskab og husdyrindberetning) og Styrelsen for Grøn Arealomlægning og Vandmiljø.
- I løbet af dagen og i forbindelse med den daglige drift bliver dyr, anlæg, installationer og materiel holdt under opsyn. Eventuelle fejl rettes hurtigst muligt.
- Bedriften og efterlever kravene med tilhørende egenkontrolprogram i "Danish"- produktstandarden. Den omhandler primært forhold vedr. dyrevelfærd, fødevare-sikkerhed og sporbarhed i primærproduktionen. Endvidere stilles der krav om renholdelse, skadedyr, foderopbevaring og generelt management.

Vurdering

Med ovenstående er der redegjort for, at der er fokus på management og egenkontrol på ejendommen. Ved at registrere og iagttage daglige rutiner og forbrug kan eventuelle u hensigtsmæssige forhold identificeres og afhjælpes.

Det vurderes samlet set, at driften af husdyrbruget på adressen inkl. egenkontrol og management lever op til lovens krav. Driften af husdyrbruget forventes derfor samlet set ikke at medføre en væsentlig negativ virkning på miljøet

Væsentlige virkninger fra reststoffer, affaldsproduktionen, samt ved brugen af naturressourcer.

Reststoffer (olie, rengøringsmidler, kemikalier, medicin m.m.)

Opbevaring af reststoffer skal ske på en forsvarlig måde, så der ikke er risiko for afløb til jord, kloak, overfladevand eller grundvand.

Olie

På ejendommen anvendes der olie, i form af dieselolie og fyringsolie. Dieselolie anvendes til mimmilæsser og traktorer. Fyringsolie anvendes til varmekanoner til udtørring af stalde efter vask.

Dieselolien opbevares i en 2.500 l tank fra 1998 der er placeret i maskinhuset. Fyringsolie opbevares i en 1.800 l tank fra 2009 der er placeret i nordenden af stald 10. Olietanken er placeret på betongulv uden afløb.

Der opbevares ikke spildolie på ejendommen.

Kemikalier og pesticider

På ejendommen anvendes der kemikalier hovedsagligt i form af rengørings- og desinfektionsmidler samt fluegift. Kemikalier opbevares efter leverandørens anvisninger i staldbygningerne.

Medicin

Bedriften er tilmeldt en sundhedsordning med dyrlægen, som kommer på besøg mindst en gang om måneden. Her udskriver dyrlægen den nødvendige medicin. Medicin opbevares i et køleskab i et rum i mellemgangen mellem stald 9 og 10.

Medicinrester, skarpe og spidse genstande opbevares i lukket beholder der afhentes af Stena Recycling eller anden godkendt modtager af medicinaffald.

Vurdering

Det vurderes, at reststoffer opbevares og håndteres miljømæssigt forsvarligt på ejendommen.

Affald

Husdyrbruget er omfattet af kommunens til enhver tid gældende Regulativ for Erhvervsaffald, og er dermed forpligtet til at kildesortere og bortskaffe alt erhvervsaffald i henhold til denne og den til enhver tid gældende Affaldsbekendtgørelse.

I den daglige drift vil der være en række affaldsprodukter til bortskaffelse via kommunale ordninger og modtagestationer. Affaldet opbevares og bortskaffes i overensstemmelse med affaldsregulativene for Ikast-Brande Kommune, og det kildesorteres i fraktioner efter gældende affaldsregler.

Fast affald:

Der er erhvervsaffaldscontainere fra Brians Renovation hvor følgende affaldsfraktioner sorteres, pap, papir, plast, drikkekartoner, metal og restaffald. Evt. madaffald kommer sammen med husholdningsaffaldet. Øvrigt affald der ikke er containere til afleveres på kommunal genbrugsplads.

Farligt og klinisk risikoaffald

Farligt affald som f.eks. lysstofrør, el-sparepærer, batterier eller spraydåser m.v. afleveres på kommunal genbrugsplads.

Medicinrester, skarpe og spidse genstande opbevares i lukket beholder der afhentes af Stena Recycling eller anden godkendt modtager af medicinaffald.

Olie- og kemikalieaffald:

Der findes ikke olie – og pesticidaffald på ejendommen, da der ikke drives markdrift fra ejendommen.

Emballager fra rengørings- og desinfektionsmidler samt fluegift. Bortskaffes på kommunal genbrugsplads eller i affaldscontainerne efter leverandørens anvisninger. Eventuelle rester af rengørings- og desinfektionsmidler samt fluegift afleveres på kommunal genbrugsplads.

Vurdering

Affald opbevares og bortskaffes i overensstemmelse med gældende lovgivning og affaldsdirektiver, og det vurderes ikke, at håndteringen heraf kan medføre risiko for forurening af miljøet.

Døde dyr

Døde dyr opbevares overdækket af et kadaverdækket og i små containere på plads der er afskærmet af stakit, pladsen er ved den vestlige indkørsel (jf. figur 1).

Placeringen af afhentningsstedet ligger ugeneret i forhold til nabobeboelser og forbipasserende. Døde dyr tilmeldes til afhentning af DAKA senest 24 timer efter dødsfaldet er konstateret. Dog er der andre regler ved opbevaring af døde dyr i lukket containere, i køle- eller fryseanlæg, jf. §§ 9-11 i Bekendtgørelse om opbevaring m.m. af døde produktionsdyr.

Vurdering

Det vurderes, at husdyrbruget efterlever Bekendtgørelse nr. 558 af 01/06/2011 om opbevaring m.m. af døde produktionsdyr.

Grundvand

Husdyrbruget ligger ikke indenfor område for særlig drikkevandsinteresse, boringsnære beskyttelsesområder, nitratfølsomt indvindingsområde eller sprøjtemiddelfølsomme indvindingsområde.

Der er en drikkevandsboring på husdyrbruget, DGU nr. 104.2948 og en markvandsboring DGU nr. 104.2169. Markvandsboringen vander ikke marker der tilhører denne ejendom. Fra bygninger med dyr eller husdyrgødning til vandboring er der 30 m eller længere, og er dermed længere end afstandskravet på 25 m til vandboring.

Spildevandsledningerne, herunder tagvand, overfladevand og sanitært spildevand er adskilt fra hinanden efter gældende regler for at undgå en forurening af overflade- og grundvand.

Vurdering

De generelle regler for opbevaring af husdyrgødning og indretning af stalde sikrer, at der er minimal risiko for, at der sker udslip fra gødningsopbevaringslagre og stalde, som kunne give anledning til forurening af grundvandet. Desuden er der særlige regler for udnyttelse og udbringning af husdyrgødning, der sikrer en minimal udvaskning af næringsstoffer til grundvandet.

Ud fra ovenstående vurderes det, at den påtænkte driftsændring ikke vil have indvirkning på grundvandet.

Vandforbrug og vandinstallationer

Vandforbruget på denne bedrift anvendes primært til drikkevand og vask af stalde. I forbindelse med miljøgodkendelsen forventes der en mindre stigning i vandforbruget.

I alle stalde anvendes der drikkekopper eller vandventiler over krybbe, hvorved vandspild undgås. Vandventiler efterses dagligt eventuelle lækager identificeres, stoppes og repareres hurtigst muligt.

Ved vask af stalde anvendes iblødsætning og højtryksrensere.

Vurdering

Der er hele tiden fokus på at minimere vandforbruget, både i forbindelse med daglig drift men også ved udskiftning af teknikker, der forbruger vand. Det vurderes derved, at brugen af naturressourcer sker på en forsvarlig måde.

Energi

På ejendommen anvendes der energi i form af el, diesel- og fyringsolie og træpiller.

Elforbruget anvendes hovedsagligt til ventilation, gyllepumpning, belysning, jordvarmeanlæg og udfodring.

Dieselolie anvendes til mimilæsser og traktorer. Fyringsolie anvendes til varmekanoner til udtørring af stalde efter vask.

Træpiller bruges til opvarmning af stuehusene og stald 1.

Af energibesparende teknikker kan nævnes jordvarme og træpiller til opvarmning, belysningen skiftes til LED, trinløs styring af ventilationen.

Derudover er der fokus på hvor det er muligt at spare energi.

Vurdering

Der er hele tiden fokus på at minimere energiforbrug, både i forbindelse med daglig drift men også ved udskiftning af teknikker, der forbruger energi. Det vurderes derved, at brugen af naturressourcen sker på en forsvarlig måde. På baggrund af ovenstående, vurderes det, at der på ejendommen er fokus på besparelse af energi, og driften af husdyrbruget forventes ikke at medføre væsentlige følgevirkninger for miljøet på baggrund heraf.

Klima

Klimapåvirkninger søges begrænset ved at holde fokus på energiforbrug og transport, så CO₂-belastningen minimeres så vidt muligt. Dette er beskrevet i foregående afsnit vedr. "Energi" med diverse tiltag.

Denne ejendom bidrager til klimaindsatsen med bl.a. følgende tiltag:

- Der skiftes løbende til LED-belysning i stalden, som minimerer elforbruget.
- I slagtesvinestalden anvendes hyppig udslusning. Metanproducerende bakterier er mindre aktive ved lave temperaturer (under 15°C). Derfor kan man mindske udledningen af metan ved at pumpe gylle hyppigere fra stalden til gyllebeholderen og skylle gyllekanalerne.
- Opvarmning af stalde sker med varmepumpe tilsluttet jordvarme eller fyr med træpiller hvilket reducerer udledningen af CO₂ fra opvarmning af stalde.
- Grisene fasefodres, dvs. at der fodres med forskellige foderblandinger afhængigt af dyrenes alder/levende vægt. Det giver den bedste foderudnyttelse og dermed mindst muligt klimapåvirkning fra foderproduktionen.
- Staldene er eksisterende uden der bygges nye stalde. De ansøgte ændringer gør at anlægget kan udnyttes bedre, hvilket gør at det ikke bruges energi og resurser på at bygge nye stalde.
- Det er planen at gylle fremover leveres til biogas

Vurdering



Det vurderes at husdyrbruget arbejder på at reducere klimapåvirkningen.

BAT (ammoniak)

I lovgivningen er der faste krav hertil, som sikrer at husdyrbrug vælger et staldsystem eller en teknologi blandt de bedste tilgængelige for at begrænse ammoniakudledningen fra husdyrbruget.

De BAT-krav, der stilles til husdyrbrugene, bidrager til, at målet for fald i ammoniakemissionen i Danmark nås. Når ammoniakudledningen begrænses, bidrager det også til en generel bedre beskyttelse af ammoniakfølsom natur, da baggrundsbelastninger hertil begrænses.

Projektets BAT-emissionsniveau er beregnet i *husdyrgodkendelse.dk*. BAT-emissionskravet er overholdt.

Samlet BAT beregning  			
	Stalde	Lagre	Total
Samlet BAT krav (kg NH ₃ -N /år)	3277	545	3822
Faktisk emission (kg NH ₃ -N /år)	3277	545	3822
Forskel (kg NH ₃ -N /år)	-	-	0
Vejledende BAT Overholdt?	-	-	Ja

Tabel. 8 BAT-beregning

BAT-niveauet er fastsat som eksisterende for grisestaldende, alla stalde med grise er eksisterende hvor der ikke sker ændringer i gulvprofilen. Der er ikke anvendt miljøteknologier i den tidligere miljøgodkendelse fra 2010, og tillægget til miljøgodkendelsen fra 2015. Stald 4 med høns der lovliggøres, er nyt produktionsareal og derfor indsat som Nyt (inkl. renoveret) staldafsnit.

BAT-niveauet er opnået ved at alle produktionsarealer med grise er eksisterende uden ændringer i gulvprofilen. Staldsystemet for hønsende overholder kravet til BAT.

Staldnavn	Navn på dyretype og staldsystem eller flexgruppe	Forudsætning for BAT-beregning
Stald 1	Smågrise. Drænet gulv + spalter (50 %/ 50%)	Eksisterende staldafsnit
Stald 4	Høner, konsumæg. Skrabe og friland, gulvdrift uden kummer	Nyt (inkl. renoveret) staldafsnit
Stald 7	Slagtesvin. Drænet gulv + spalter (33 %/ 67%)	Eksisterende staldafsnit
Stald 8	Slagtesvin. Delvis spaltegulv, 25 - 49 % fast gulv	Eksisterende staldafsnit
Stald 9	Smågrise. Drænet gulv + spalter (50 %/ 50%)	Eksisterende staldafsnit
Stald 10	Smågrise. Toklimastald, delvis spaltegulv	Eksisterende staldafsnit

Tabel 9. Forudsætninger for BAT-beregning

Vurdering

På baggrund af ovenstående vurderes det at husdyrbruget lever op til lovgivningens krav om BAT for amoniak.

Eventuelle grænseoverskridende virkninger

Ifølge IE-direktivet har et anlæg grænseoverskridende virkning, hvis anlægget kan få en betydelig negativ indvirkning på miljøet i en anden EU-medlemsstat.

Vurdering

Alene på grund af afstanden, vurderes det i den konkrete sag, at det ansøgte projekt ikke vil give anledning til væsentlige virkninger på miljøet i andre EU-medlemsstater.

Foranstaltninger for at undgå, forebygge eller begrænse det ansøgte virkning på miljøet

I dette afsnit er de væsentligste foranstaltninger for at begrænse det ansøgte projekts virkninger på miljøet, nævnt. I alle de foregående afsnit vil man kunne læse yderligere om de anvendte foranstaltninger og vurderingerne heraf.

- Staldene er eksisterende der bygges ikke nye stalde, der søges om en bedre udnyttelse af de eksisterende stalde.
- Spildevandsledningerne, herunder tagvand, overfladevand og sanitært spildevand er adskilt fra hinanden efter gældende regler, for at undgå en forurening af overflade- og grundvand.
- Olietanke står indendørs på fast gulv uden afløb og vask af sprøjte sker på vaskeplads med afløb til gyllebeholder, derved er der ikke risiko for afløb til jord, kloak, overfladevand eller grundvand.
- Der er flydelag på gyllebeholderne, hvilket minimerer ammoniakfordampningen fra lagrene.
- Grisene fæsfodres hvilket medfører bedre foderudnyttelse og mindre udskillelse af kvælstof og fosfor i gødningen.
- Der foretages forskellige egenkontroller for bl.a. at følge produktionen samt forbrug af f.eks. foder, el og vand m.m.

Befolkningen og menneskers sundhed

Risikoen ved MRSA eller antibiotikaresistens håndteres af generelle veterinærregler i fødevarerstyrelsens regi. Der er ikke særlige forhold ved beliggenheden af Skærlund Skolevej 1, som betyder, at der skal udvises særlig forsigtighed. Særlige forhold kunne f.eks. være beliggenhed i umiddelbar nærhed til sygehus/institutioner og lignende.

Smittebeskyttelse er både beskyttelse af besætningens egne dyr mod indførsel af smitsomme sygdomme, beskyttelse mod spredning af sygdomme mellem forskellige besætninger og beskyttelse mod spredning af zoonotiske smitstoffer fra besætninger til det omgivende samfund (zoonoser er sygdomme, der kan smitte mellem dyr og mennesker). Der er regler om smittebeskyttelse for grisebesætninger med sundhedsrådgivningsaftale. For grisebesætninger med sundhedsrådgivningsaftale gælder desuden særlige regler om zoonotisk smittebeskyttelse, hvor den besætningsansvarlige i samarbejde med besætningsdyrlægen skal udarbejde en zoonotisk smittebeskyttelsesplan, som har til formål at modvirke smittespredning fra besætningen.

Vurdering

Ud fra ovenstående vurderes det, at husdyrbruget på Skærlund Skolevej 1 kan drives på stedet uden at påvirke menneskers sundhed negativt.

Alternative løsninger

Der godkendes eksisterende stalde hvor to stalde ændres fra søer til smågrise og slagtesvin. Det har været overvejet at forsætte med søer på ejendommen (ejer driver også svinebruget på Jægersprisvej 2, 7323 Give), men det er droppet fordi det er arbejdstungt med søer på to ejendomme og det giver problemer ved sygdom i besætningen. Den valgte løsning giver den bedst mulige udnyttelse af det eksisterende produktionsanlæg. Alternative løsninger er ikke relevante, da de eksisterende bygninger og stald fortsat kan anvendes.

0-alternativet

Hvis der ikke søges om denne miljøgodkendelse vil det ikke være muligt at udnytte de stalde der hidtil har været brugt til søer. Det vil samtidig ikke være muligt at opnå den fleksibilitet der kommer med en miljøgodkendelse efter stipladsmodellen.

Vurdering

Ud fra de alternativer der er beskrevet, vurderes det, at det valgte projekt tager hensyn til omgivelserne (naboer m.m.), miljøet og husdyrbruget.

Samspillet mellem faktorerne jf. § 4 stk. 8 nr. 5.

Ifølge bekendtgørelse om godkendelse og tilladelse m.v. af husdyrbrug skal der vurderes, om der er kumulative effekter som følge af et samspil mellem to, flere eller alle faktorerne:

1. Befolkningen og menneskers sundhed.
2. Biologisk mangfoldighed med særlig vægt på kategori 1- og 2-natur, samt bilag IV-arter.
3. Jordarealer, jordbund, vand, luft og klima.
4. Materielle goder, kulturarv og landskabet.

Vurdering

Det vurderes ud fra beskrivelser og vurderinger i miljøkonsekvensrapporten, at den kumulative effekt mellem punkt 1-4 ikke vil have væsentlige direkte eller indirekte virkning på omgivelserne.

Samlet vurdering af miljøkonsekvensrapporten

Denne ansøgning er udarbejdet efter Husdyrloven og det vurderes ud fra ovenstående beskrivelser og vurderinger, at det ansøgte væsentlige direkte og indirekte virkninger ikke vil have en negativ påvirkning på følgende punkter:

1. Befolkningen og menneskers sundhed.
2. Biologisk mangfoldighed med særlig vægt på kategori 1- og 2-natur, samt bilag IV-arter.
3. Jordarealer, jordbund, vand, luft og klima.
4. Materielle goder, kulturarv og landskabet.
5. Samspillet mellem to, flere eller alle faktorer efter 1-4.
6. Sårbarhed i forhold til risici for større ulykker eller katastrofer som følge af ovennævnte faktorer 1-5.